

Preskole

[elèv]

ane

1



Preskole

Yon piblikasyon ki desine pou elèv preskolè (4-5 ane) ak paran yo.

David Hayse

Jeran jeneral

Mario J. Zani

Editè jeneral

Ana M. Zani

Editè piblikasyon pou timoun

Luis Manoukian

Redaktè

Absolu Kesner

Tradiksyon

Nixon Lima

Mise en paj

[elèv]

ane



Leson sa yo te tradwi ak adopte materyèl original ki pibliye nan lang anglè pa WordAction Publication. Koresponn nan ane 1 nan syèk 2 ane preskolè.

Pibliye pa



Kontni

GID INITE I: JEZI TE GRANDI

Leson 1	Fanmi Jezi ale Ejip	5
Leson 2	Jezi vizite tanp lan	7
Leson 3	Jezi geri yon tifi malad	9
Leson 4	Jezi vizite Zache	11

GID INITE II: MIRAK JEZI YO

Leson 5	Jezi geri yon ansyen	13
Leson 6	Jezi ede yon predikatè	15
Leson 7	Jezi kalme tanpèt la	17
Leson 8	Jezi bay foul la manje	19

GID INITE III: BONDYE MONTRE LANMOU LI

Leson 9	Bondye montre lanmou li atravè paran yo	21
Leson 10	Bondye montre lanmou li atravè gran papa yo	23
Leson 11	Bondye montre lanmou li atravè frè Legliz yo	25
Leson 12	Bondye montre lanmou li atravè Jezi	27

GID INITE IV: JEZI, PITIT BONDYE A, VIVAN

Leson 13	Jezi resisite Laza	29
Leson 14	Jezi geri yon nonm avèg.	31
Leson 15	Jezi pale ak Pyè	33
Leson 16	Jezi ale Jerizalèm	35
Leson 17	Jezi vivan!	37

GID INITE V: BONDYE SE KREYATÈ NOU

Leson 18	Bondye te fè mond lan	39
Leson 19	Bondye te fè Lòm	41
Leson 20	Adan ak Èv te dezobeyi Bondye	43
Leson 21	Noye te obeyi Bondye	45

GID INITE VI: BIB LA PALE NOU SOU ABRARAM

Leson 22	Bondye fè yon pwomès ak Abraram	47
Leson 23	Lòt pran yon desizyon	49
Leson 24	Bondye akonpli pwomès li te fè ak Abraram.	51
Leson 25	Nesans Izarak..	53
Leson 26	Elyezè jwenn yon madanm pou Izarak	55

GID INITE VII: BIB LA PALE NOU SOU JOZÈF

Leson 27	Jakòb renmen pitit li Jozèf	57
Leson 28	Jozèf rankontre ak frè li yo	59
Leson 29	Jozèf ede fanmi li	61
Leson 30	Jakòb renmen pitit pitit li yo	63

GID INITE VIII: BIB LA PALE NOU SOU MOYIZ

Leson 31	Bondye pwoteje Moyiz	65
Leson 32	Moyiz obeyi Bondye	67
Leson 33	Moyiz konfye nan Bondye	69
Leson 34	Moyiz anseye moun yo pou konfye nan Bondye	71
Leson 35	Bondye bay pèp li a manje	73

GID INITE IX: BONDYE PALE AK NOU ATRAVÈ BIB LA

Leson 36	Jozafa voye mèt yo avèk pawòl Bondye	75
Leson 37	Moyiz resewa pawòl Bondye	77
Leson 38	Jozyas li pawòl Bondye	79
Leson 39	Jeremi pwoklame pawòl Bondye	81

GID INITE X: BIB LA ANSEYE NOU SOU POUVWA BONDYE

Leson 40	Pouvwa Bondye nan Jeriko	83
Leson 41	Pouvwa Bondye lè pa gen lapli	85
Leson 42	Pouvwa Bondye nan mòn kamèl la	87
Leson 43	Pouvwa Bondye nan fou dife a	89
Leson 44	Pouvwa Bondye avèk Danyèl nan fòs lyon yo	91

GID INITE XI: BIB LA ANSEYE NOU SOU PYÈ

Leson 45	Pyè pale sou Jezi	93
Leson 46	Pyè te ede yon nonm kokobe	95
Leson 47	Pyè rakonte bòn nouvèl yo ak Kònèy	97
Lección 48	Zanmi Pyè yo priye pou li	99

GID INITE XII: BONDYE VOYE PITIT LI

Leson 49	Bondye pwomèt l'ap voye pitit li	101
Leson 50	Bondye voye pitit li	103
Leson 51	Bèje yo ale wè Jezi	107
Leson 52	Simeyon ak Àn wè pitit Bondye a	109

FANMI JEZI ALE EJIP



Liv foto Jezi.

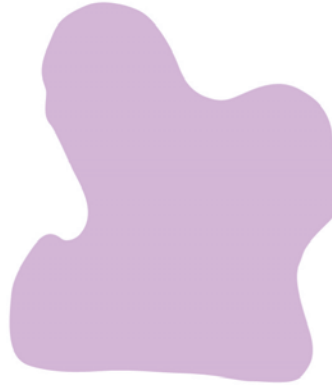


Jezi te fèt.
Paran li yo te mennen li Ejjip.

Jezi te vizite tanp lan lè li te gen 12 ane.



Lè li te grandi li te ede anpil moun.



Li te geri yon tifi malad.

Jezi te pale ak moun yo sou lanmou Bondye, e li te montre yo lanmou li pou zache.



Pitit la menm t'ap grandi epi li t'ap devlope.
(Sen Lik 2:40)

Bondye te pwoteje Jezi pandan li t'ap grandi.

Pitit la menm t'ap grandi e t'ap devlope.

(Sen Lik 2:40)



Chèche nan Seksyon koupe foto yo ki koresponn ak leson sa a.

Double sou fòm akòdeyon pati fèy sa a pou divize li nan kat seksyon. Y'ap koupe epi kole foto yo tankou jan sa endike nan liv mèt la.



NON:

An nou ale!



Enstriksyon: Ede timoun yo nan mitan epi y'ap double nan twa pati seksyon kote y'ap montre desen fanmi Jezi yo (Gade ekzanp la).



Kesyon: Poukisa Jozèf te reveye Mari? (timoun yo dwe montre desen ki koresponn nan). Ki kote Jozèf, Mari ak Jezi ale? (montre foto a epi bay opòtinite pou yo reponn). Poukisa yo ale? (etann fèy la epi siyale desen nan pati dèyè a). Pandan timoun yo ap kolorye desen fanmi Jezi a, raple yo ke Bondye te pran swen ti Jezi nan danje. Li te ede Jozèf chape ansanm ak fanmi li Ejip. Bondye te pran swen Jezi, e l'ap pran swen ou tou.

Chè paran: Motive pitit ou itilize fèy aktivite sa a pou li ka rakonte sou vwayaj fanmi Jezi Ejip la. (Sen Matye 2:13-15, 19-21). Bondye te pran swen Pitit li Jezi, konsa tou l'ap pran swen nou.

Leve!



JEZI VIZITE TANP LAN



Kole la a foto Jezi

Kole anons Jezi te grandi...



**Jezi pitit
Bondye a.
Li ede moun
yo konnen
Bondye.**

Jezi te grandi. Jezi te nan tanp lan.



Koupe e kole Jezi nan tanp lan.

Jezi te grandi

Jezi vizite tanp lan

Koupe e kole sou foto Jezi.

Enstriksyon: Eksplike ke sa se yon ansanm kesyon ak repons. Yo dwe kenbe kouvèti foto Jezi pandan w'ap kesyone yo. Lè yo gen repons la yo dwe leve ankadremman an pou montre Jezi epi reponn byen fò. Plase li nan mitan an epi mande timoun yo: Konbyen ane Jezi te genyen nan istwa jodi a? (Pemèt yo reponn). Poukisa Mari ak Jozèf t'ap chèche Jezi? Ki kote Jezi te ye? Kisa li te fè nan tanp lan? Pou tèmine fejisite yo pou patisipasyon yo, e fè elòj enterè yo pou aprann. Fè anfaz ke Jezi se te pitit Bondye e chak jou li te grandi nan estati ak konesans. Li te ede lòt aprann sou Bondye. Jezi renmen nou e Li vle ede nou tou konnen plis sou Bondye.



Chè paran:

Jodi a pitit ou te aprann sou anfans ak lè li te grandi. Nan istwa bibliik nou nou te wè ke Jezi te gen douz ane lè li te vizite tanp lan. Itilize kesyon fèy sa yo pou pale ak pitit ou sou vizit espesyal sa a.

Y'ap pale sou jwa ki eksperimentante lè y'ap ale nan tanp lan. Mande yo ekspprime santiman yo lakay Bondye a. Di yo ke Bondye renmen e vle ede yo grandi e konsa li renmen nou tou.

JEZI GERI YON TIFI MALAD

LESAN



Pitit la menm t'ap grandi e li t'ap devlope. (Sen Lik 2:40)

Enstriksyon: Pèmèt ke yo koupe kat ankadreman. Li posib pou ke w'ap bezwen ede yo ak aktivite sa. Aprè chak w'ap melanje lèt yo, nan fason sa yo tout ap dezòdone.

Eksplike ke yo dwe mete nan lòd lèt yo selon sa yo te aprann nan istwa bibliik jodi a. Revize pou yo fè li byen; pou yo pa gen dout ki kapab sijere e konprann ke **Jezi pran swen moun yo**. Nan ka sa a li te pran swen tifi malad la ak fanmi li. Li te geri li paske li se pitit Bondye e sèlman li menm ki kapab fè sa pèsonn ankò pa kapab fè. Di: **Jezi tou pran swen ou e l'ap toujou avèk ou.**

Poze kesyon sa yo ak timoun yo e pèmèt ke yo reponn:

- Kòman Jezi pran swen ou?
- Kòman Jezi montre lanmou li pou lòt yo?
- Kòman ou montre lanmou ou pou paran yo?

Chè paran:

Jezi, kòm pitit Bondye, te kapab fè tout, san limitasyon.

Li te ede lòt yo epi li geri yon tifi li te jwenn ki te malad anpil.

(Sen Lik 8:40-42, 49-56).

Pale ak pitit ou sou Jezi, zanmi nou. Li pran swen nou lè nou malad; nou kapab rakonte li kòman nou santi nou. Anime pitit ou pou rakonte li istwa bibliik la, pandan n'ap itilize lèt yo epi mete yo nan lòd.

Zache, desann la!

Ti moun [Jezi]
te grandi epi te
develope.

(Sen Lik 2:40)



Chè paran

Leson sa a se dènye leson ki pale nou sou kòman Jezi te grandi. Semèn sa a n'ap pale sou Zache (Sen Lik 19:1-9).

Mande pitit ou yo, itilize aktivite a ke ou te elabore nan klas la, rakonte sa kite pase lè Zache te konnen Jezi.

Enstriksyon : Yo dwe koupe foto Zache yo. Mete riban adezif nan pati dèyè foto pou kole yo epi dekolè yo avèk fasilite. Mande timoun yo deplase foto Zache yo epi plase yo kote ki korèk pandan y'ap rakonte sa yo te aprann nan klas la jodi sa a. Mande yo: Poukisa Zache te monte pye bwa a? Kisa Jezi te fè lè li te wè li? kisa Zache te fè aprè li te konnen Jezi? Di yo: Zache te aprann ke Bondye te renmen li. Bondye renmen nou tou!



JEZI GERI YON ANSYEN



Yon mirak

se yon bagay espesyal ke sèlman Jezi ki kapab fè li paske li se pitit Bondye.



MWEN
RELÈ:

Lage tout tèt chaje nou yo nan men Bondye, paske l'ap pran swen nou.
(1 Pye 5:7)

Jezi geri yon granmoun

- Koupe foto granmoun nan, e kole nan pati dèyè a yon band ti katon pou li kapab rete vètikal.
- Koupe avèk swen de liy make nan sèn nan.



Chè paran:



Pawòl lafwa nou pou kat semèn aprè yo se “mirak”. Yon mirak se yon bagay espesyal ke Jezi kapab fè paske li se pitit Bondye. Kat istwa sa yo fè rapwòch sou mirak Jezi yo.

- Jezi geri yon ansyen (Mak 1:29-31).
- Jezi ede yon pechè (Sen Lik 5:1-11).
- Jezi kalme tanpèt la (Sen Matye 8:23-27).
- Jezi bay foul la manje (Sen Jan 6:1-14).

Yon

mirak

se yon bagay espesyal ke sèlman Jezi ki kapab fè li paske li se pitit Bondye.

Ede pitit ou swiv liy pwen yo, e trase avèk yon kreyon oubyen yon kreyon koulè mo “mirak”.

JEZI EDE YON PECHÈ



se yon bagay espesyal Jezi kapab fè
Paske li se pitit Bondye.

Yon

mirak

GRAN PECHE A



Lage tout tèt
chaje nou yo nan
men Bondye,
paske l'ap pran
swen nou.

(1 Pyè 5:7, BLA)

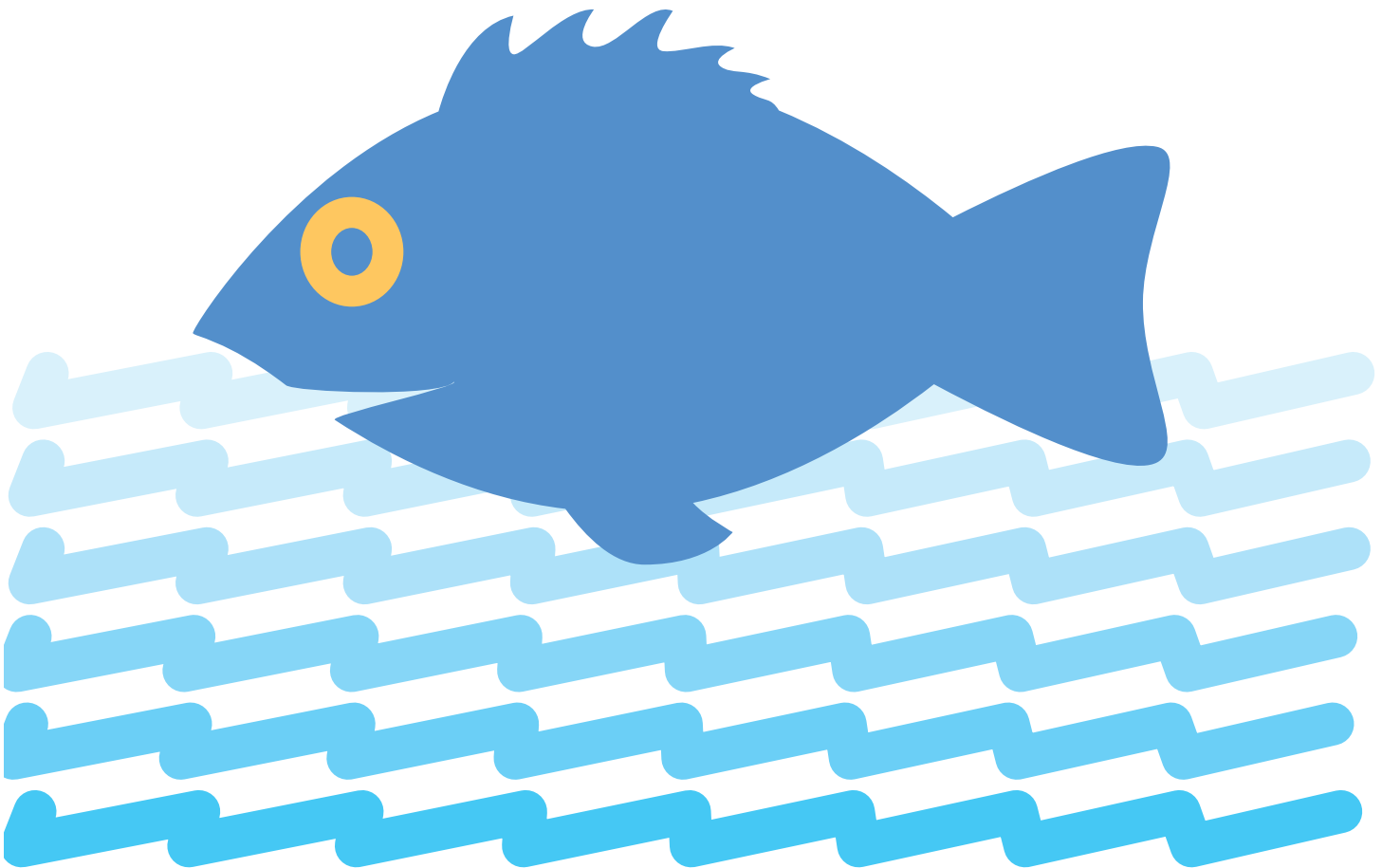
MWEN
RELÈ:

Ou pral bezwen imaj pwson. Yo kapab moso koupe oswa desen.



Chè paran:

Jodi a pitit ou te aprann istwa sou lè Jezi te ede Simon, pechè a, kenbe pwason nan nas li. Li te peche anpil ke li te dwe rele yon lòt bak pou ede li avèk chajman an. (Sen Lik 5:1-11)



JEZI KALME TAMPÈT LA

LESON



Yon

mirak

Se yon bagay espesyal ke sèlman Jezi ki kapab fè li paske li se pitit Bondye.



Lage tout tèt chaje nou yo nan men Bondye, paske l'ap pran swen nou.

(1 Pyè 5:7, BLA)

MWEN
RELÈ:





Chè paran:

Jezi, pitit Bondye a, kapab fè sa ke lòt pa kapab fè. Nan istwa Jodi a (Sen Matye 8:23-27).

Jezi te pase van an lòd, vag yo ak lapli pou yo kalme. Disip yo te etone ak mirak sa. Pale sou zafè etonman ak pitit ou, rakonte li yon lòt fwa istwa kote Jezi te kalme tanpèt la.

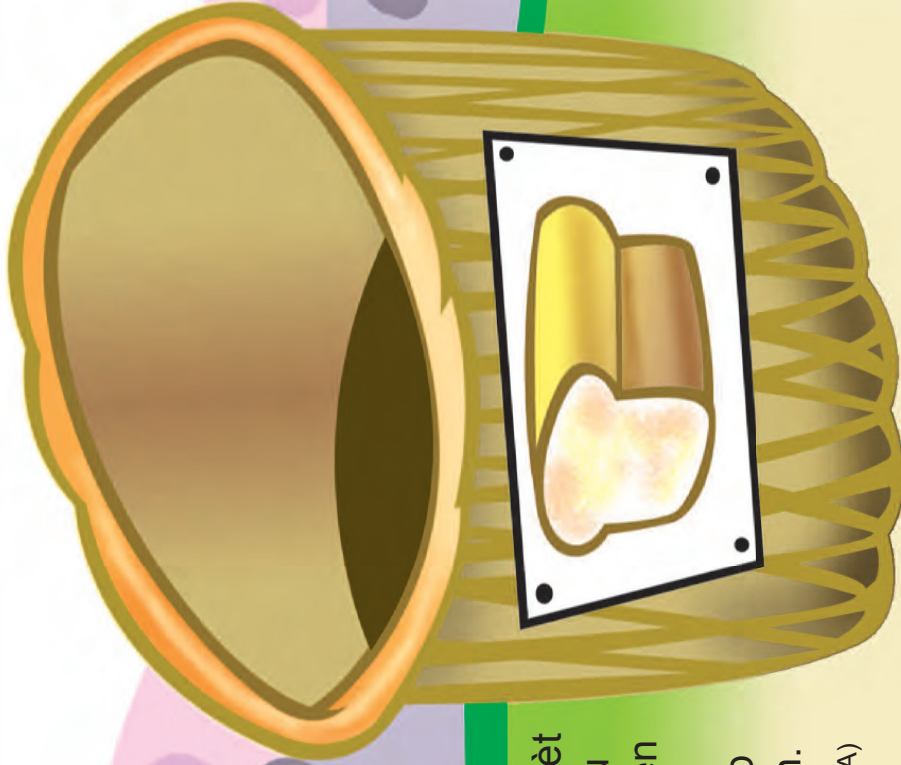
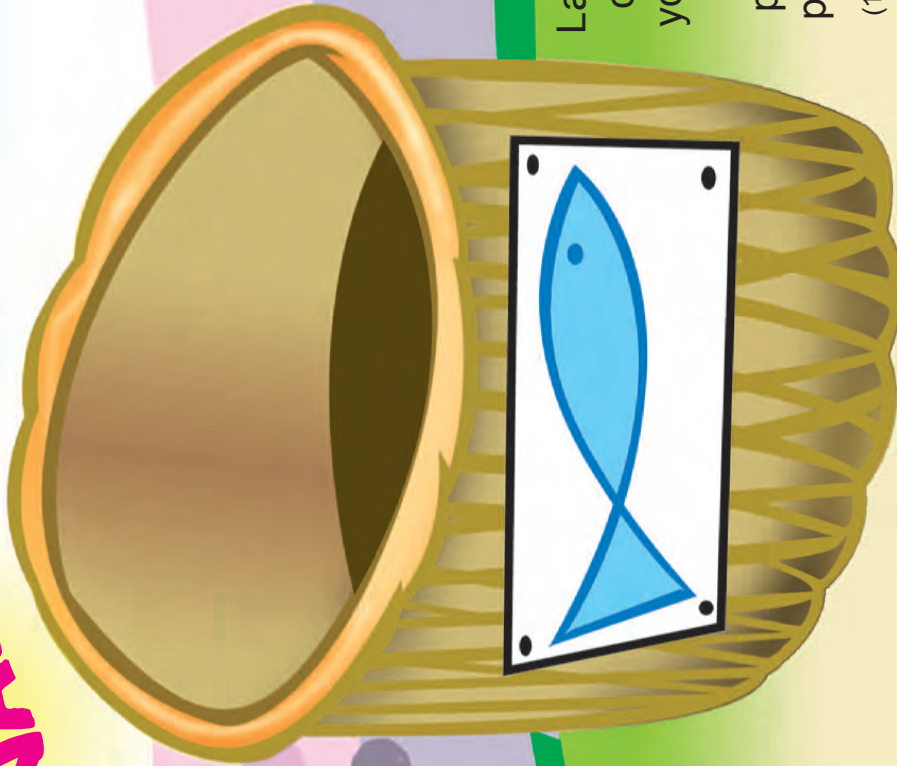
JEZI BAY FOUL LA MANJE

**PEN AK
PEN AN
PEN AN**

Yon

mik

se yon bagay espesyal ke
sèlman Jezi kapab fè li paske li se pitit Bondye.



Lage tout tèt
chaje nou
yo nan men
Bondye,
paske l'ap
pran swen.

(1 Pyè 5:7, BLA)

**MWEN
RELÈ:**

LESON





Jezi te fè
mirak

Chè paran:

Jodi a pitit ou te aprann sou yon gran mirak ke Jezi te fè. Li te bay plis senk mil moun manje avèk sèlman de pwason ak senk pen (Jan 6:1-14). Pandan pitit ou ap plase foto pen yo nan douz panye yo, raple li mirak yo ke ou te aprann nan kat semèn pase yo:

- Jezi geri yon ansyen
- Jezi kalme tanpèt la
- Gran peche a
- Alimantasyon mirak



Bondye

Montre lanmou li
atravè paran yo.



MWEN
RELÈ:

Chè paran:

Leson inite sa yo ap ede timoun yo konprann ke Bondye montre nou lanmou li atravè paran yo, gran papa, zanmi legliz la e Jezi. Pawòl lafwa ap anseye yo enpòtans pou yo konnen Bondye renmen yo tout menm jan. Li se inik ki kapab fè syèl la, tè a ak tout sa ki ekziste. Aktivite sa ap ede ou ranfòse pawòl lafwa pandan semèn nan.

Bondye

Montre lanmou li atravè paran yo.

BONDYE

Bondye

Montre lanmou li
atravè gran papa yo.

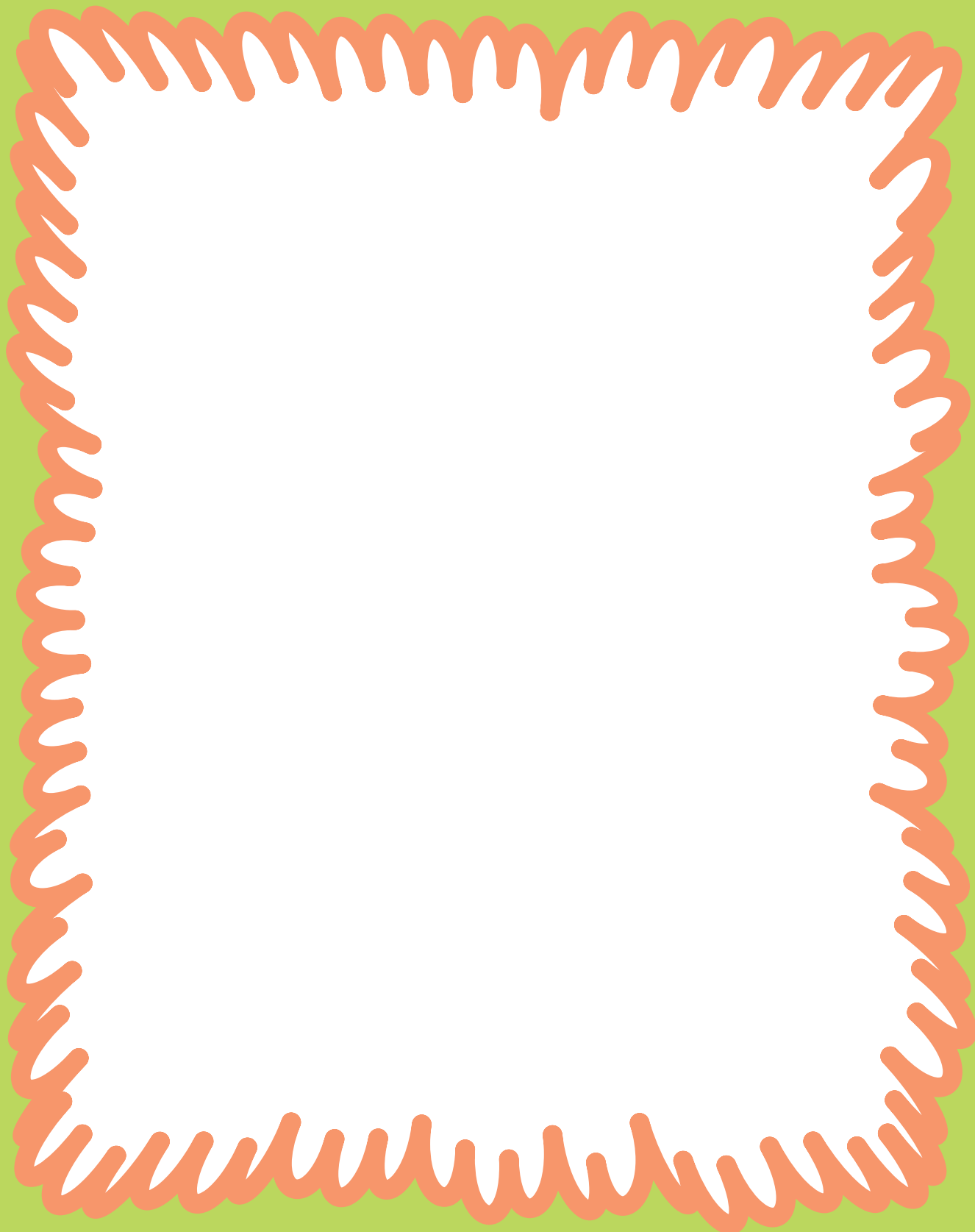


Timote ak gran mè li.

MWEN
RELÈ:

*Chè
paran:*

Leson jodi a se: “Bondye montre lanmou li atravè gran papa yo”. Ede pitit ou pou desine oubyen kole yon foto gran papa li oubyen kèk fanmi granmoun nan espas previ a. bay remèsiman ak Bondye paske li montre nou lanmou li atravè gran papa yo.



Brodye

Montre lanmou li atravè
frè Legliz yo.

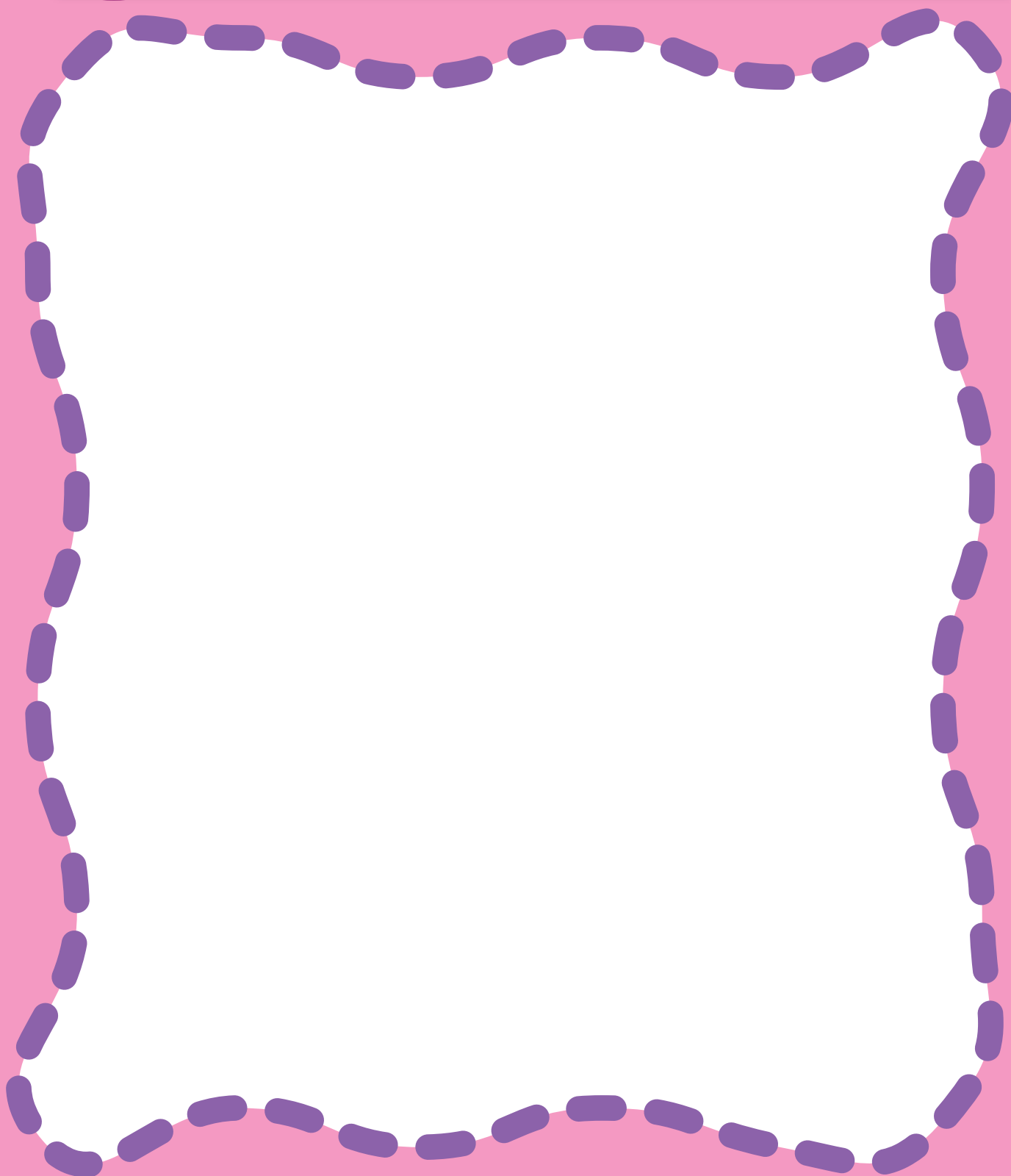


MWEN
RELE:

A vertical rectangular area with a light beige background and a blue border. It contains several horizontal lines, suggesting a space for writing or drawing.

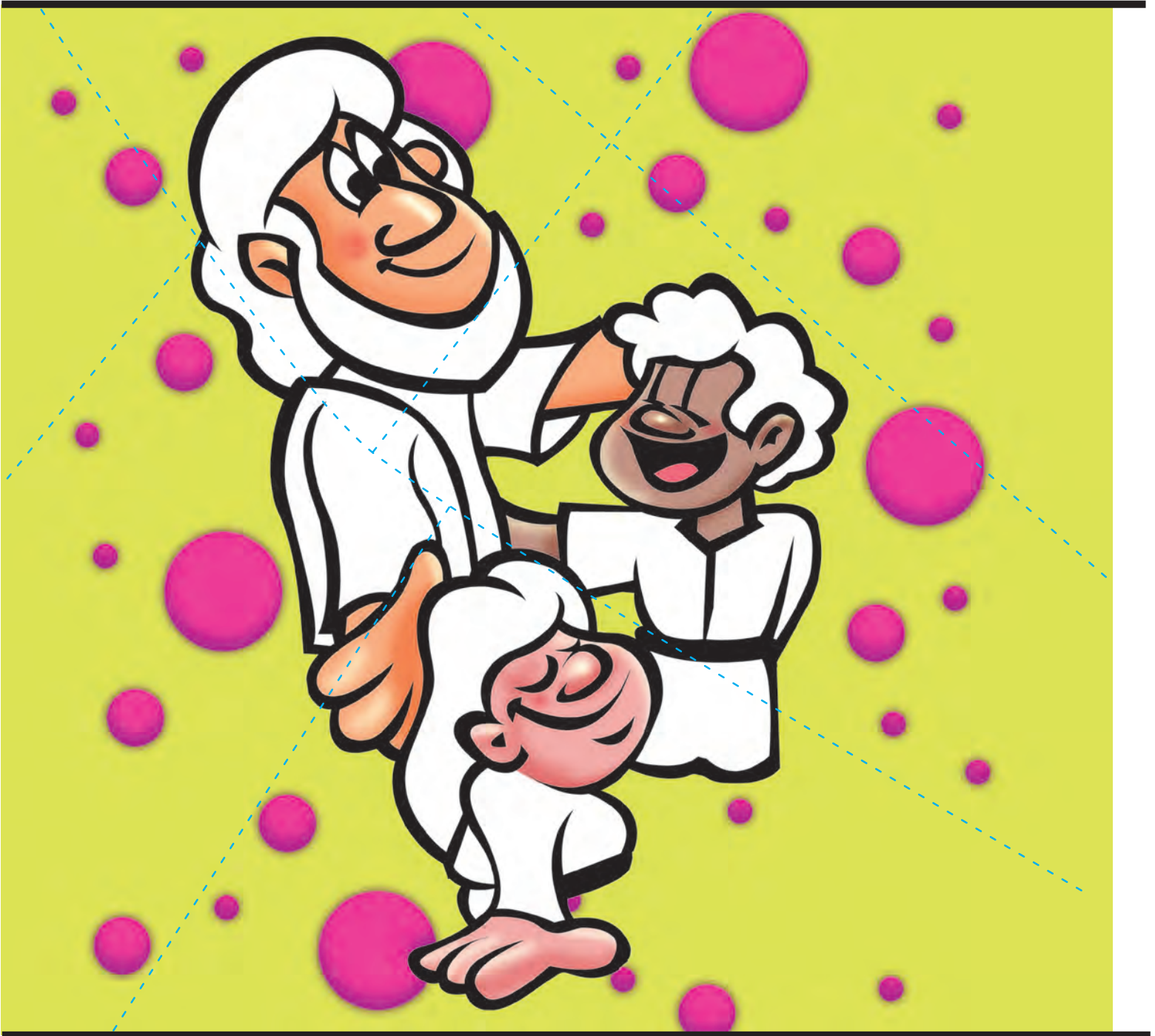
Chè paran:

Leson jodi a se: “Bondye montre lanmou li atravè frè Legliz yo”. Mande pitit ou pou fè yon desen sa ke li plis renmen fè ansanm ak zanmi Legliz yo. Motive li jwi amitye frè yo nan lafwa.



Bondye

Montre lanmou
li atravè Jezi.



MWEN
RELÈ:

JEZI RESISITE LAZA

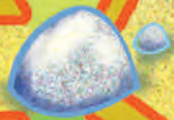
Labirent Laza

Kris vivan!



Ou se Kris la, Pitit Bondye vivan an.

(Sen Matye 16:16)



MWEN
REL:

Chè paran:

“Kris vivan” se pawòl lafwa pou senk semèn sa yo. Nou selebre rezireksyon Kris nan semèn sent, ki se yon fèt espesyal nan Legliz nou yo paske nou sonje ke Jezi, pitit Bondye a, vivan pou toujou. Transmèt lajwa ak pitit ou yo nan epòk sa e enpòtans ki genyen pou Devlopman espirityèl yo.

Chak leson pale nou sou lavi Jezi ak mistè li sou tè sa a. Konvèsè ak pitit ou yo sou fason ke Kris kapab make lavi yo.

Jezi resisite Laza

Sen Jan 11:1-23, 34-45

Jezi geri yon nonm avèg

Sen Mak 10:46-52

Jezi pale ak Pyè

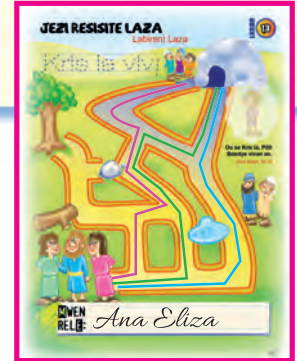
Sen Matye 16:13-116

Jezi ale Jerizalèn

Sen Matye 21:1-11, 15-16

Jezi vivan!

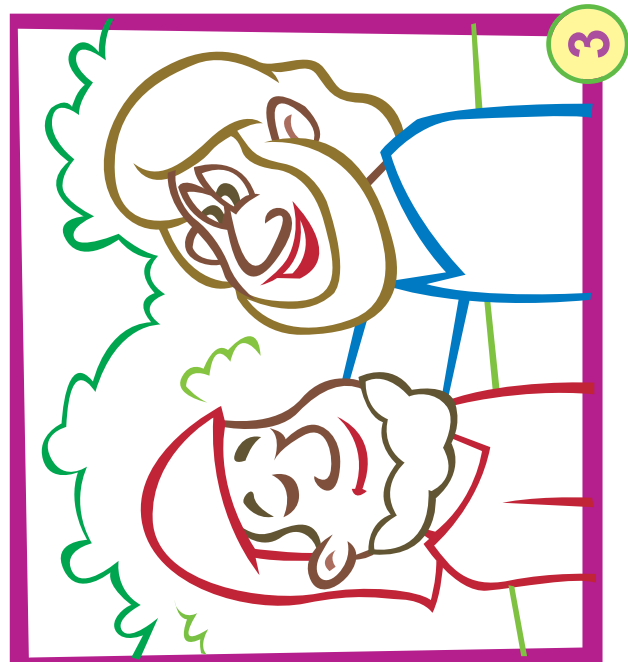
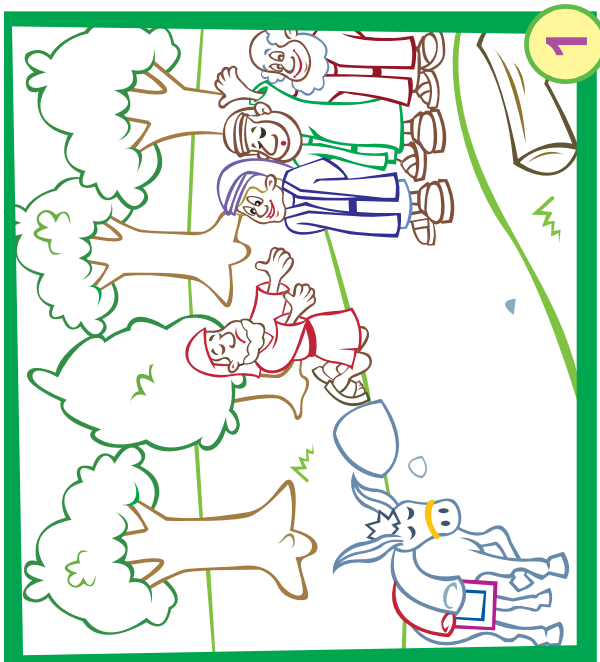
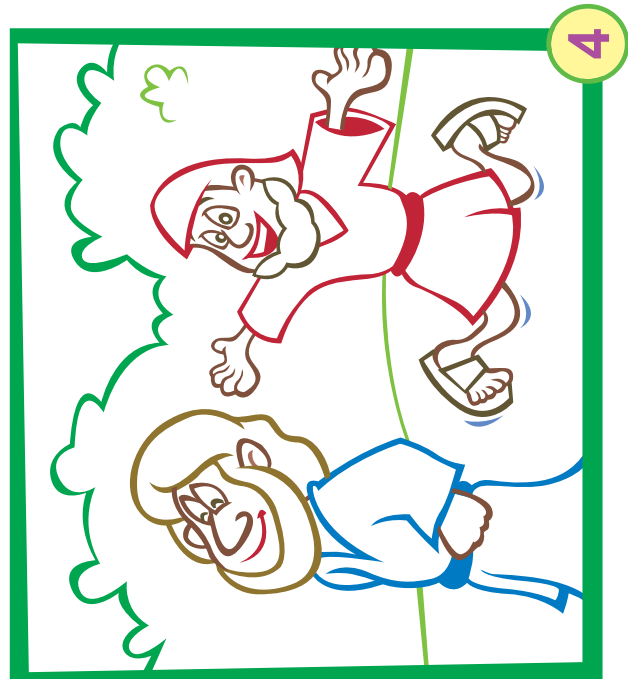
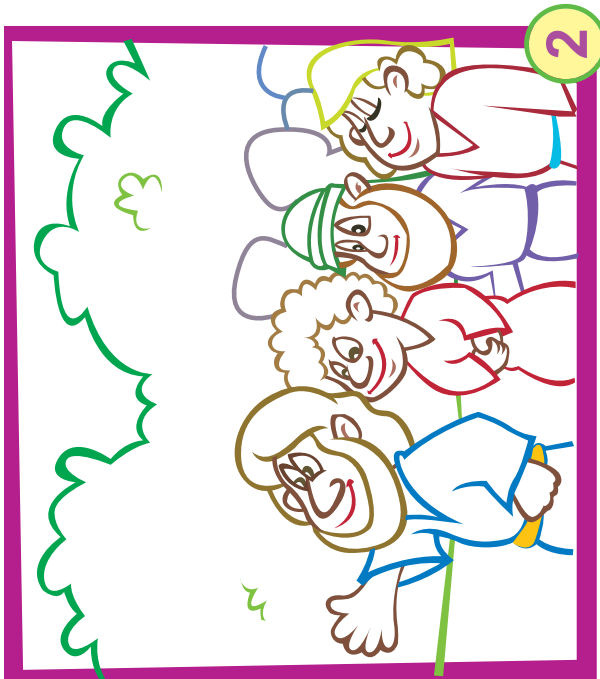
Sen Jan 20:1-18



Kris vivan!

Desine kòman ou imagine ke laza te wè li lè li te soti nan tonm nan.

JEZI GERI YON NONM AVÈG



Ou se Kris la,
pitit Bondye
vivan an.

(San Matye 16:16)

Enstriksyon:

1. Koupe kat tablo.
2. kolorye tout foto yo.
3. Mete yo nan lòd 1 a 4.
4. Ini kat tablo yo pou fòme yon ti liv (ou kapab ajoute pòte a si ou dezire).

Jezi ak disip li yo pakou-
ri yon long chemen. Anpil
moun t'ap swiv li.

Batime pa te kapab wè.
Li te chita ap mande chari-
te arebò chemen an.



Jezi te geri Batime!
Kounye a li te kappa wè
epi li te kontan anpil.

Batime te bezwen èd Jezi
e li te vin wè.

Kris Vyan!

JEZI PALE AVÈK PYÈ

Kris Vivan!

Lèt

Espesyal



Jezi

Jezi se pitit Bondye.

MWEN
RELÈ:

Chè paran:

Jodi a pitit ou yo te aprann ke Jezi se pitit Bondye. Li rejwi ansanm ak yo, e yo selebre rezireksyon li.

Kris vivan!



Se pitit Bondye

Ou se Kris la, pitit Bondye vivan an
(Sen Matye 16:16).

•Dekore lèt sa yo avèk kreyon ou kreyon koulè.



JEZI PALE AVEK PYE

Ann adore Jezi!

Kris vivan!



Ou se Kris la, pitit Bondye vivan an.

(Sen Matye 16:16).

MWEN
RELÈ:

Blank writing lines for the student's response.



Chè paran:

Jodi a pitit ou yo te eskperimante emosyon nan rantre triyonfal Jezi nan Jerizalèm. Prepare pandan pwochèn semèn leson an **Dimanch Rezireksyon an.**



JEZI VIVAN!

LESON



Kris vivan!



Ou se Kris la, Pitit
Bondye vivan an

(Sen Matye 16:16).

MWEN
RELE:



W'ap bezwen moso papye vè, krepe oubyen kèk lòt ki kapab sèvi ou pou estimile wòch yo. Pataje li ant elèv yo, e ede yo dekouvri kavo a tankou li montre nan ekzanp lan



Kris Vivan!

Chè paran:

Selebre ansanm ak pitit ou yo lajwa **Rezireksyon** an pandan semèn sa a, e raple ke Jezi, pitit Bondye a vivan pou toujou!

BONDYE TE FÈ MOND LAN

LESON

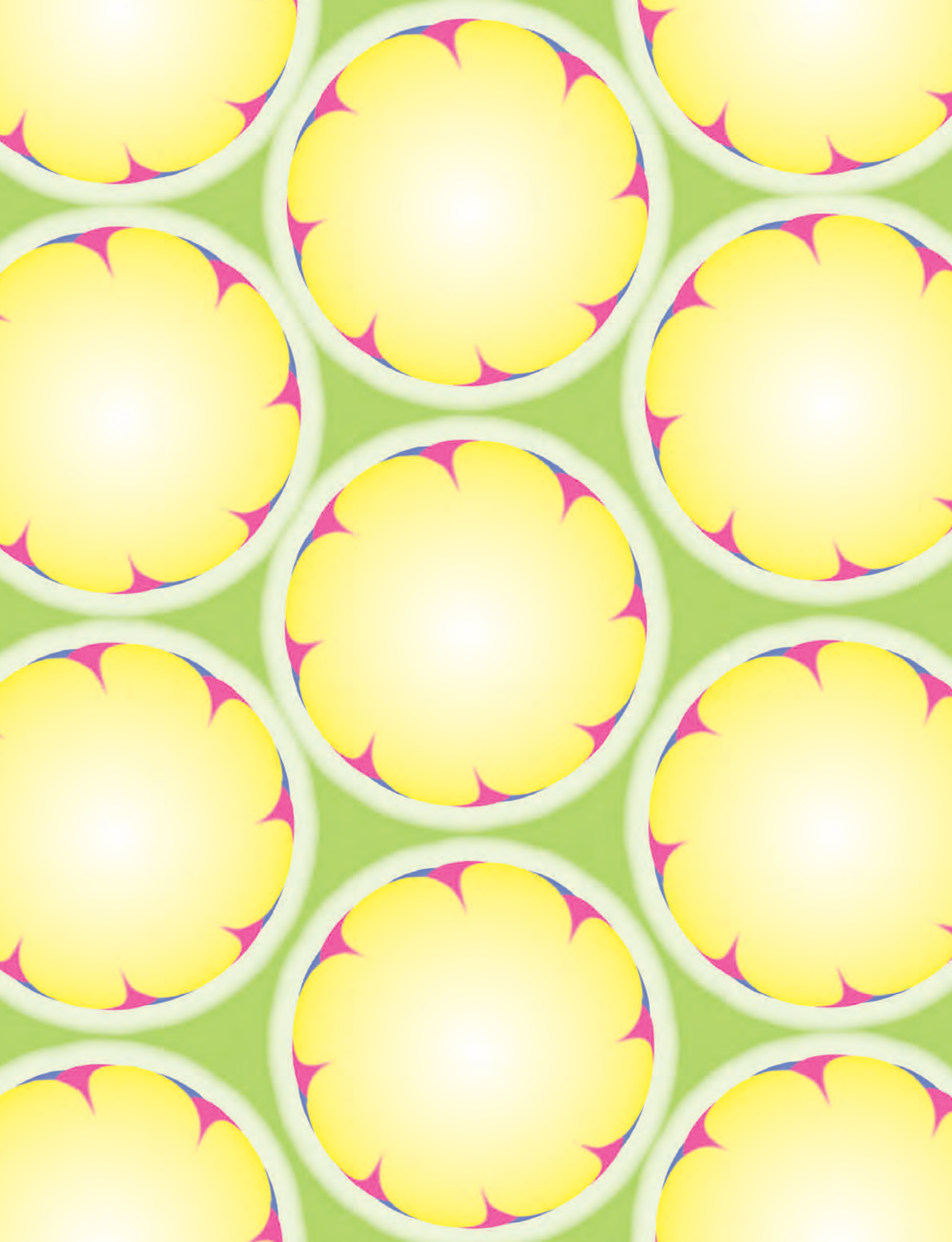
18



Enstriksyon:

1. Ede timoun yo koupe tablo lèt la.
2. Melanje kat yo epi mete yo bouch anba sou tab la.
3. Chak timoun ap vire de kat yo e, Lè yo jwenn pè yo, y'ap rakonte sa ke desen yo montre yo sou istwa biblik la.
4. Y'ap sere lèt yo nan yon valiz plastik pou timoun yo kapab pote yo lakay yo.

Jwè Kreyasyon



BONDYE TE FÈ LÒM

Bondye se

Kreyatè Nou

Bondye te fè tout sa ki ekziste.

Ki sa ki nan non ou?

WEN
REL:

Bondye
se

Kreyatè Nou

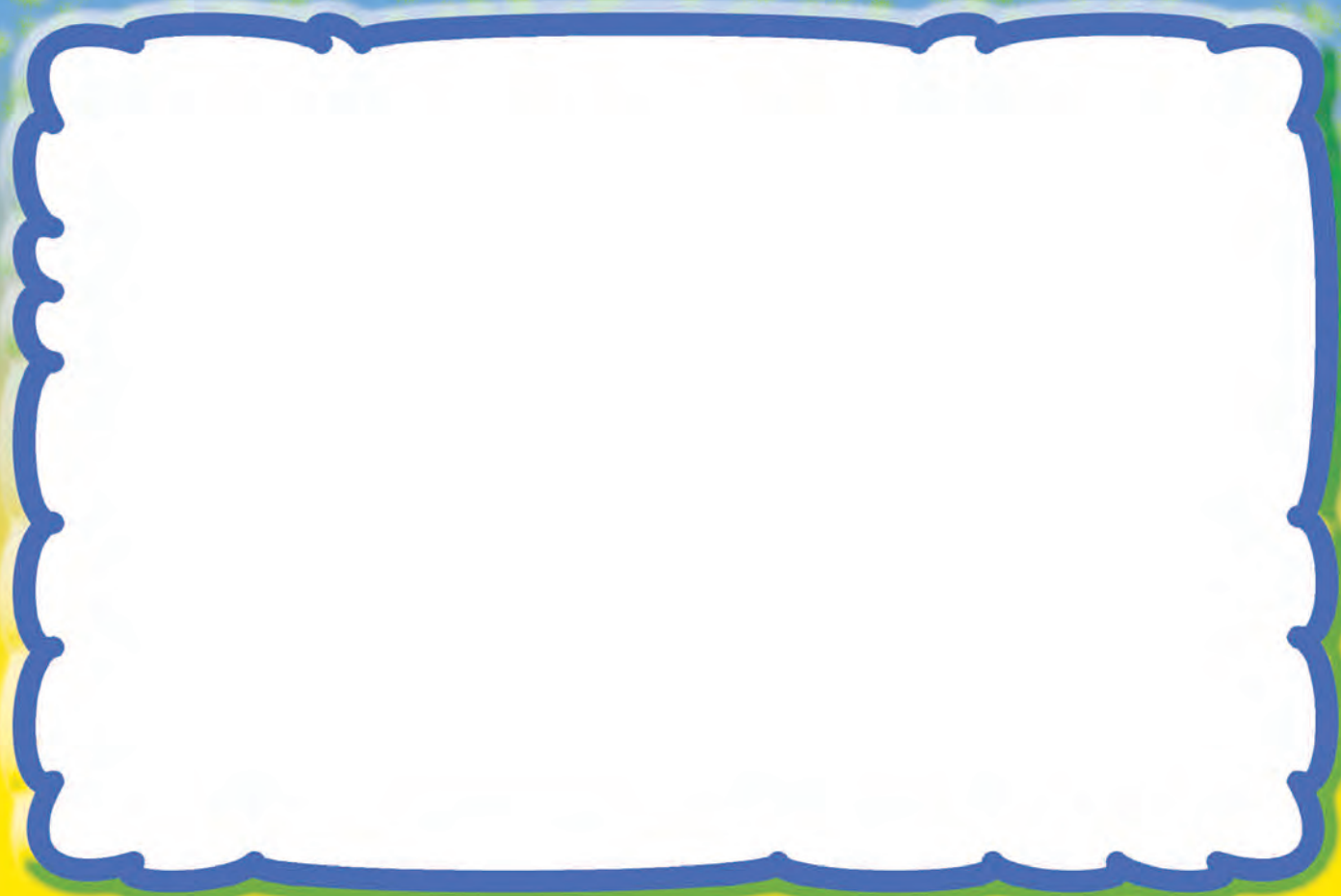
Bondye te fè tout sa ki ekziste.



Chè paran:

Jodi a pitit ou te aprann ke Bondye se Kreyatè (Jenèz 1:27-31; 2:8, 15, 19-20). Pawòl lafwa se “kreyatè”. Bondye te fè mond lan ak tout sa ki ladann. Nan lafen, Bondye te fè Adan ak yon moun pou ede li, Èv.

Bondye te fè tout animal yo, desine sa ou prefere.



ADAN AK ÈV TE DEZOBEYI BONDYE

Bondye
se

Kreyatè Nou



WEN
REL:

Chè paran:

Adan ak Èv te dezobeyi Bondye; yo te pran yon move desizyon, men Bondye te kontinye renmen yo. Jodi a pitit ou te aprann ke lè moun yo pran move desizyon sa toujou pote konsekans; men menm si pafwa nou twonpe nou menm, Bondye kontinye renmen nou. Pale avèk pitit ou sou kòman Adan

ak Èv te dezobeyi Kreyatè a.

Après, ede li kole nan lòd foto yo, w'ap jwenn nan seksyon koupaj la, ankadreman enferyè nan istwa biblik la. Ede li panse tou nan ki fason li kapab pran desizyon korèk epi obeyi Bondye.



Bondye
se

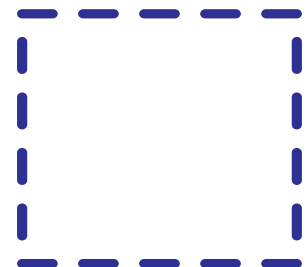
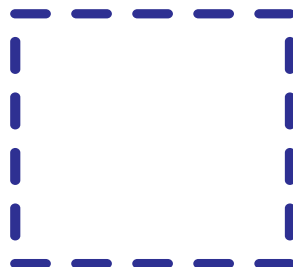
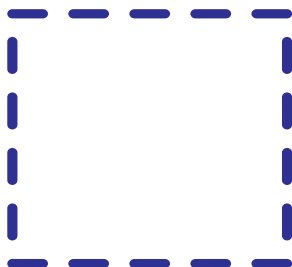
Kreyatè Nou

Dezobeyizans ak Bondye...

1

2

3



...Mwen pral obeyi Bondye!

NOYE TE OBEYI BONDYE



De pa de

Bondye se Kreyatè Nou

Bondye te fè tout sa ki ekziste.

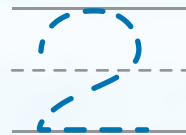
Bondye te di Noye pou li konstwi yon lach. Lè li te prè, zannimo yo te rantre de pa de. Desine yon liy ki ini pè zannimo yo.



Tout nan lach la!

Bondye
se

Kreyatè Nou



Kòman zannimo yo te rantre nan lach la? (De pa de).

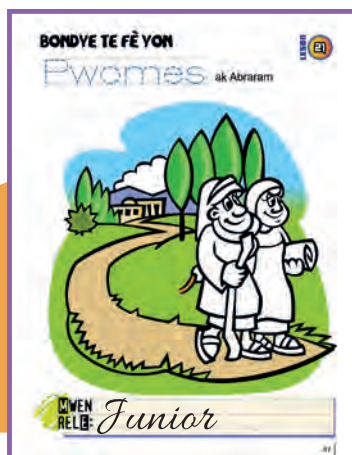
BONDYE TE FÈ YON

Pwomès

ak Abraram



MWEN
RELÈ:



**Bondye
akonpli**

Pwomès li yo

*Chè
paran:*

Leson inite sa yo ap ede timoun yo konprann ke Bondye akonpli pwomès li yo. Pawòl lafwa inite a se “pwomès”. Yon pwomès pou akonpli. Eksplike pitit ou ke nou kapab konfye nan Bondye paske Li toujou akonpli pwomès li yo.

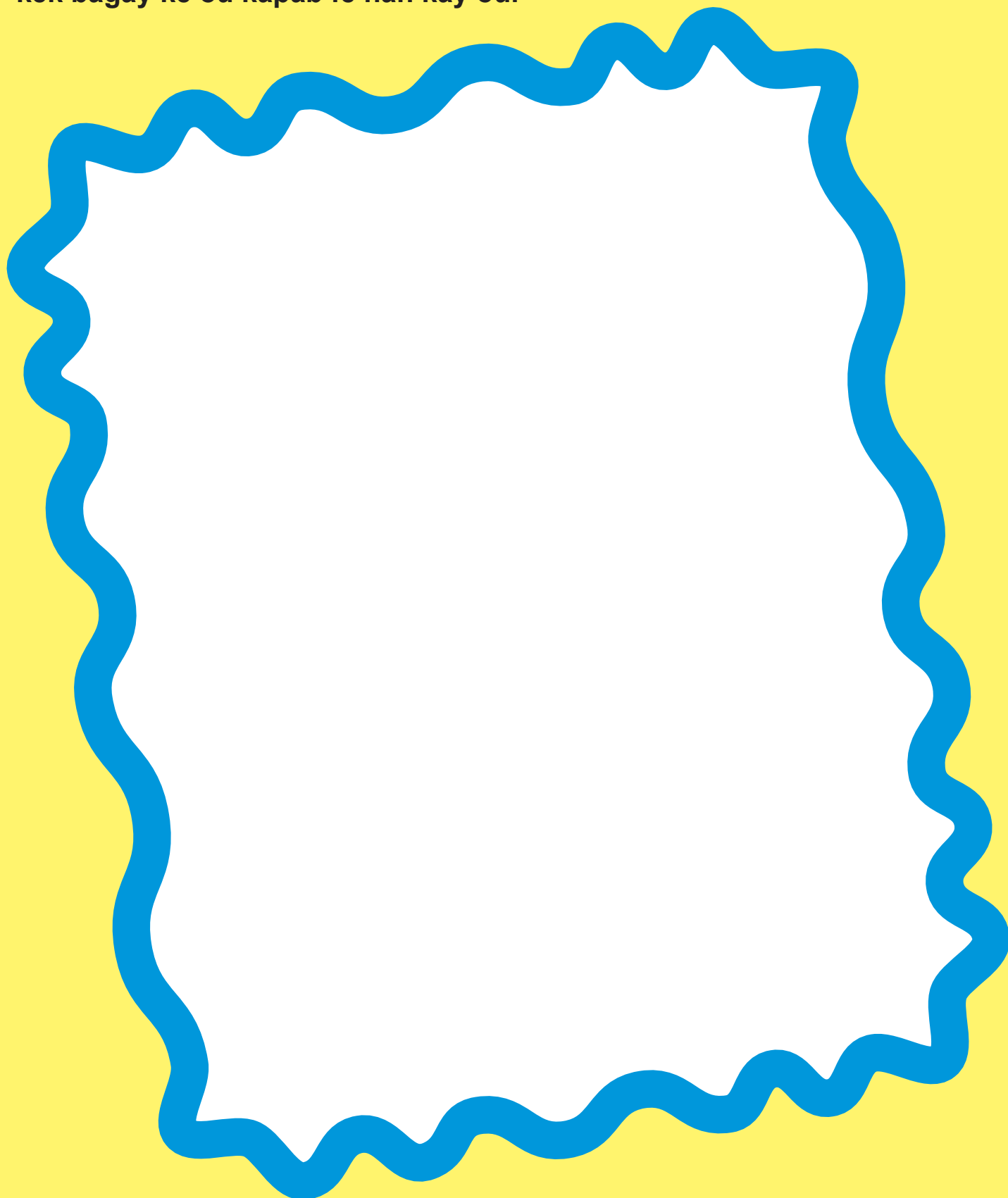
LÒT PRAN YON DESIZYON



MWEN
RELE:

MWEN KAPAB DESIDE!

Lo te pran yon desizyon. Ou menm tou ou kapab deside. Fè yon desen kèk bagay ke ou kapab fè nan kay ou.



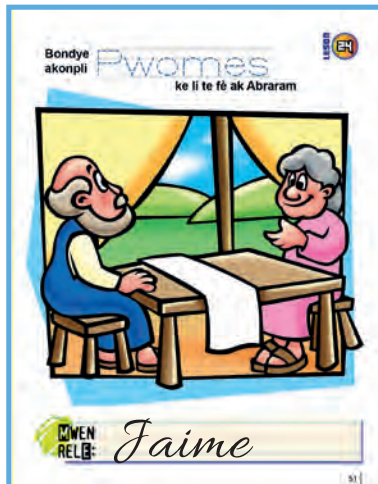
Bondye
akonpli

Pwomès

ke li te fè ak Abraram

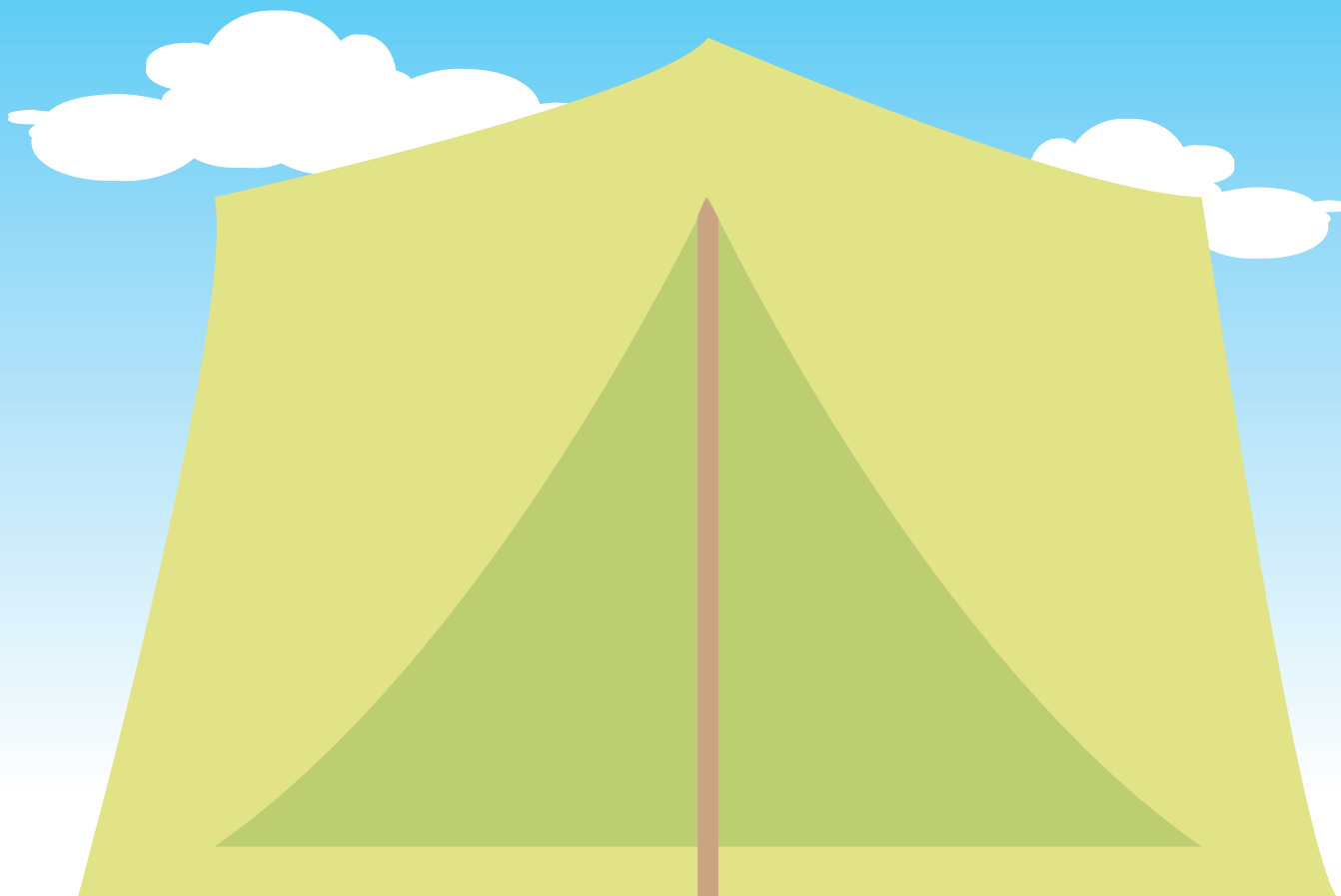


MWEN
RELÈ:



Chè paran:

Leson jodi sa a se: “Bondye akonpli pwomès ke li te fè ak Abraram”. Di pitit ou ke Bondye akonpli tout pwomès li yo ke li fè ak fanmi li. Ede li kole yon fotografi oubyen yon desen fanmi li nan rantr nan kap lan.





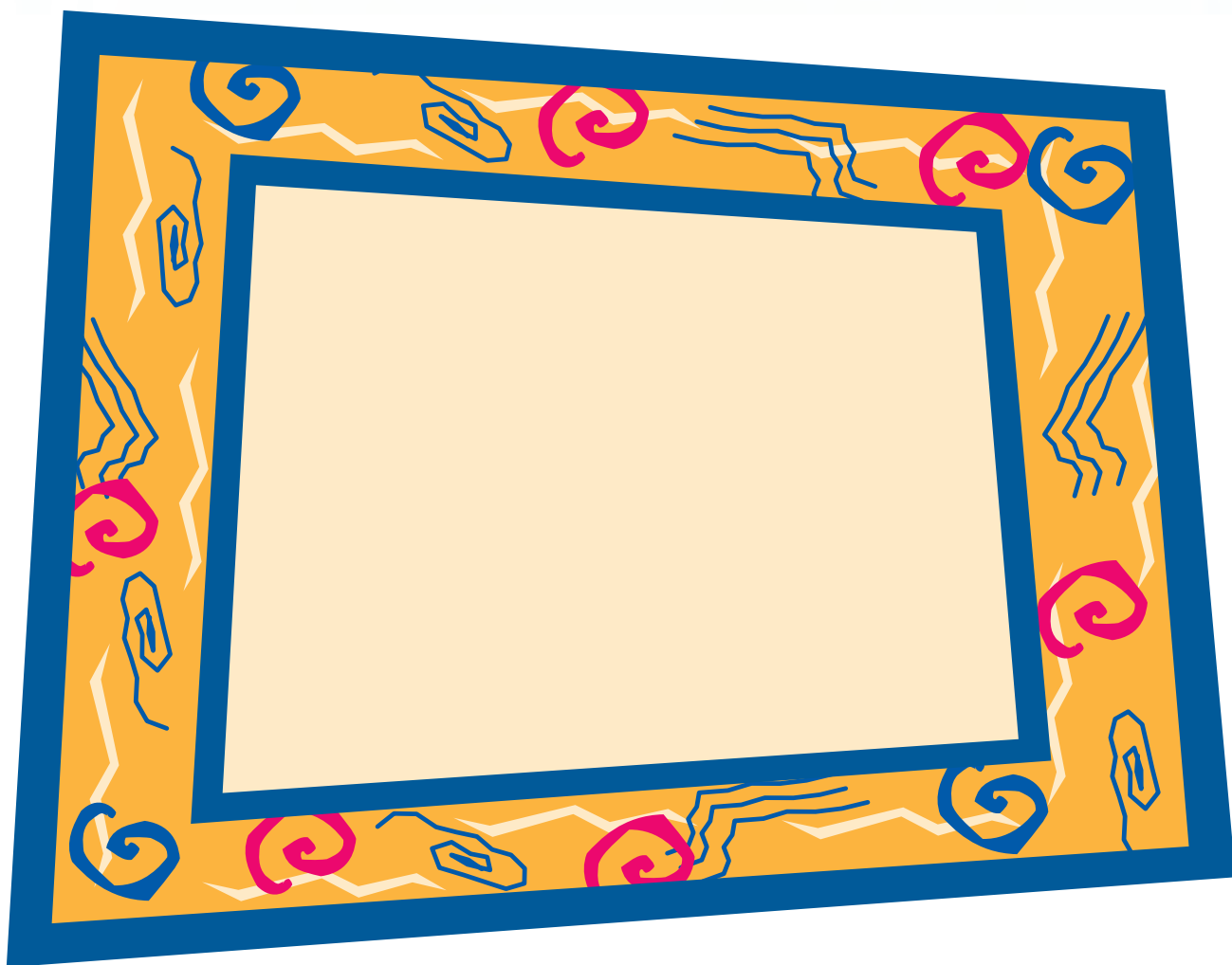
MWEN
RELE:

**Bondye
akonpli**

Pwomès

*Chè
paran:*

Jodi a n'ap selebre akonplisman pwomès ke Bondye te fè ak Abraram: nan nesans pitit Isarak. Kite pitit ou kole fotografi yon bebe nan mak enferyè, oubyen desine li.



ELYEZÉ JWENN YON MADANM POU IZARAK



MWEN
RELE:



Bondye
akonpli Pwomes li

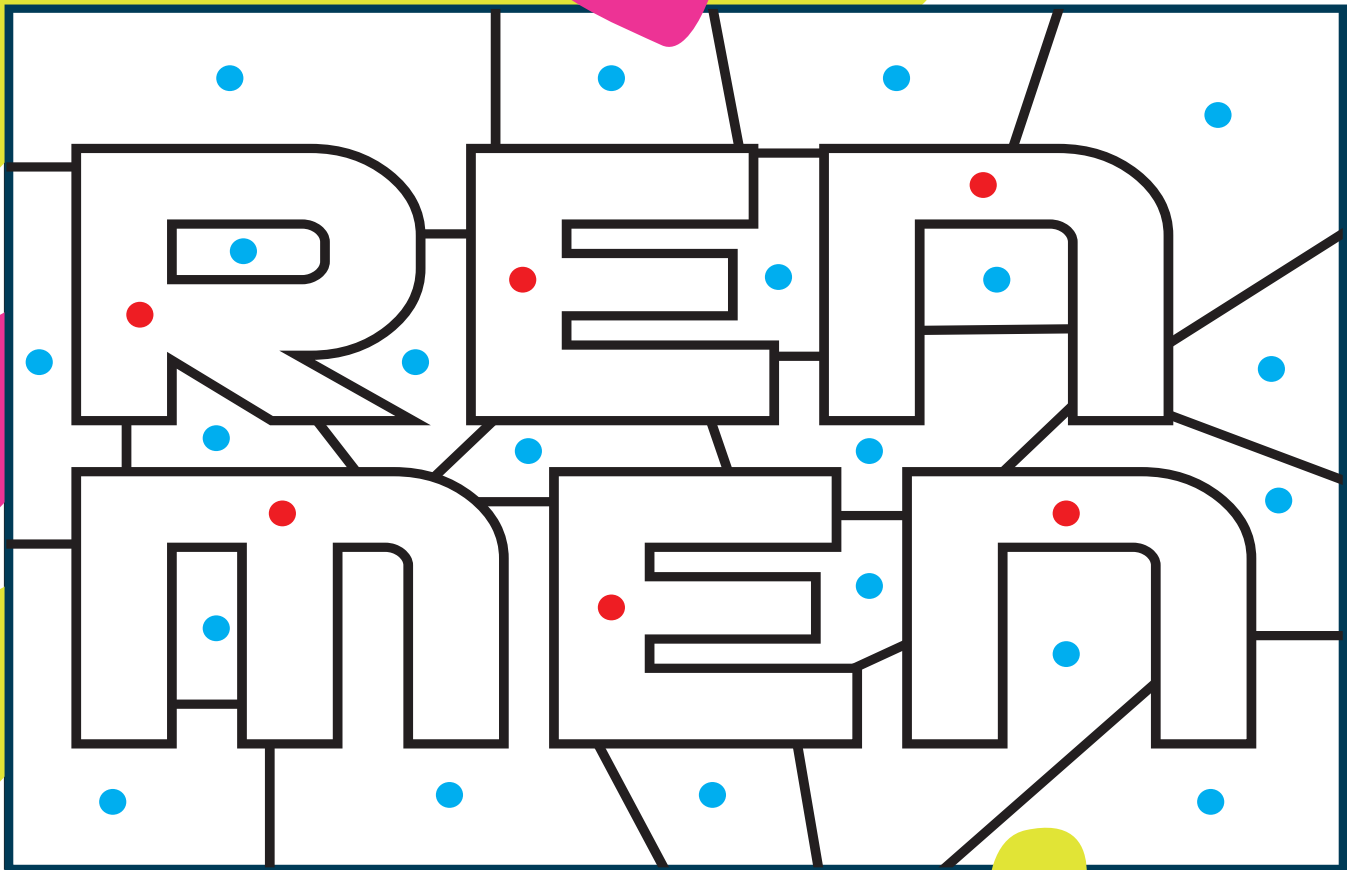
Jakòb



Remmen

pitit li

Jozèf



Pentire ak koulè wouj lèt ki make yo ak pwen pou jwenn mo kache a.

MWEN
RELÈ:

Bondye vle fanmi an demontre

Renmen li



*Chè
paran:*

Leson inite sa yo ap ede timoun yo konprann ke Bondye vle fanmi an renmen epi pran swen youn lòt. Bondye renmen tout moun egal. Istwa bibliik inite sa a rakonte nou sou fanmi Jozèf. Konvèse ak pitit ou sou lanmou Bondye. Anime fanmi ou pou renmen nan menm fason ke Bondye renmen nou an.

Enstriksyon: Fè kopi rektang enferyè a. Timoun yo kapab itilize yo pou ekri lèt ak manm fanmi yo e eksprime yo anpil nan renmen yo; oubyen yo kapab itilize tankou separatè (siyalè) liv.

RENMMEN

JOZÈF RANKONTRE FRÈ LI YO

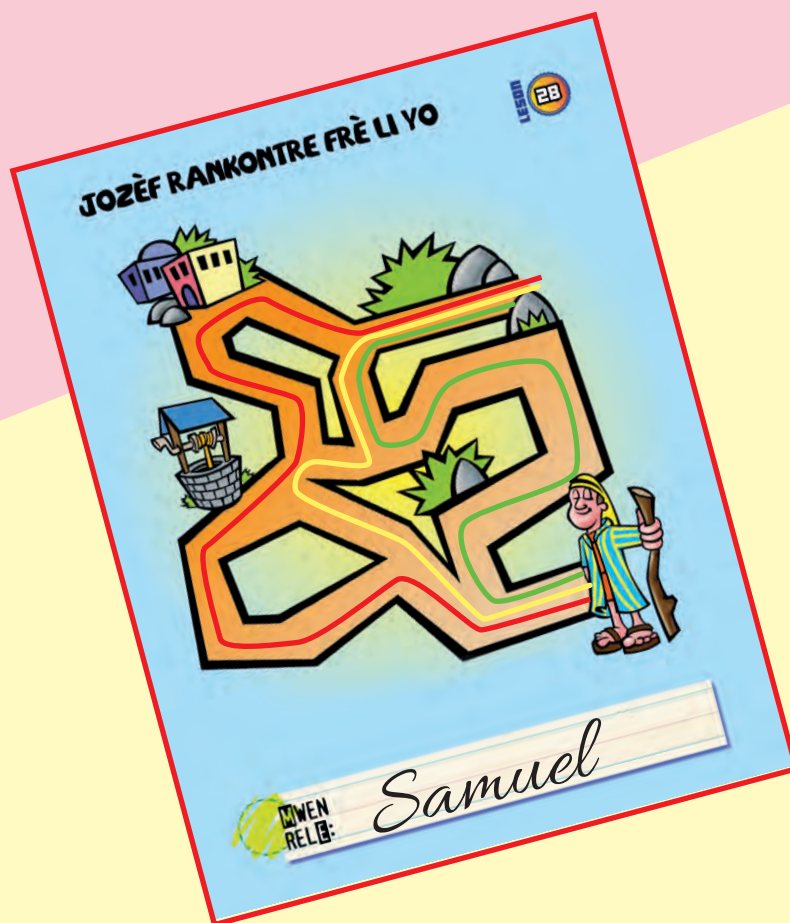
LESON

28



MWEN
RELÈ:

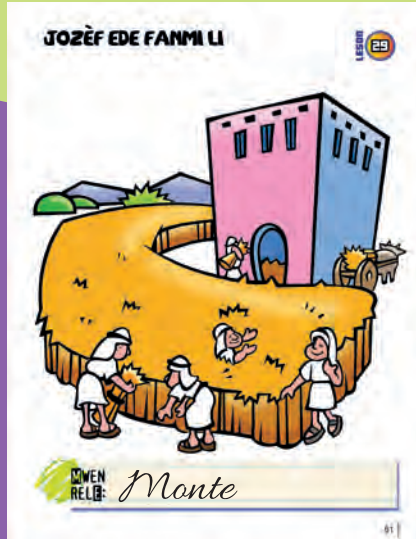
Enstriksyon: chèche nan Seksyon koupaj foto frè Jozèf yo. E ke timoun nan kole li nan sòti labirent lan. Aprè eseye jwenn chemen pi kout la pou rive ak yo. Li Ekziste twa chemen distenk. Trase wout chak chemen avèk koulè diferan.



JOZÈF EDE FANMI LI



MWEN
RELÈ:



Enstriksyon: Elèv yo ki vle li kapab kole fèy aktivite a nan papye konstriksyon oubyen papye bristòl la.

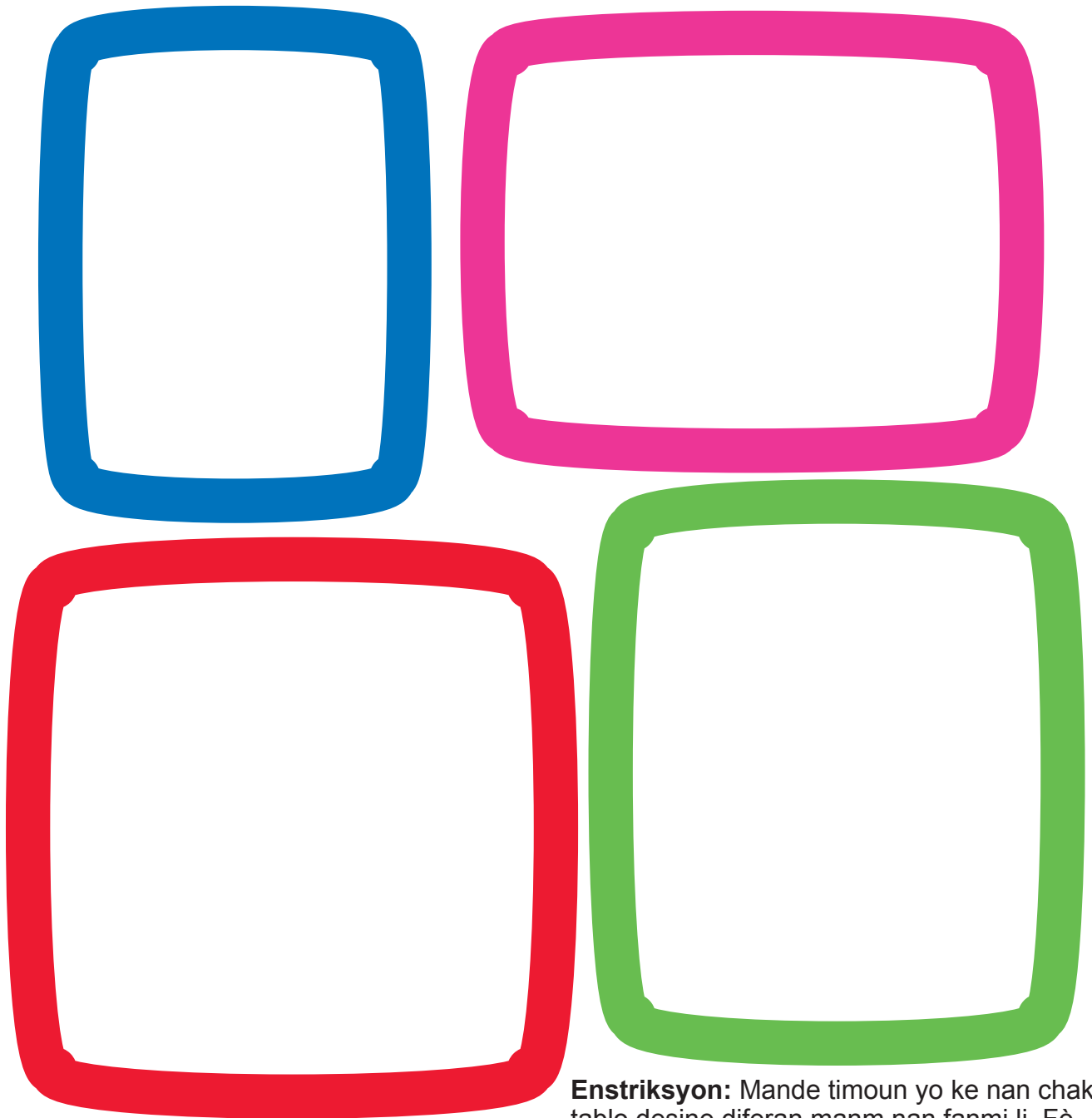
Jakòb Renmen

Pitit pitit li yo.



Fanmi

Nou



Enstriksyon: Mande timoun yo ke nan chak tablo desine diferan manm nan fanmi li. Fè yo konnen ke Bondye vle fanmi yo renmen ak pran swen youn lòt.

BONDYE PWOTEJE MOYIZ

LESON



Bondye nou an
bon epi pran swen
Sa yo ki konfyè
Nan li

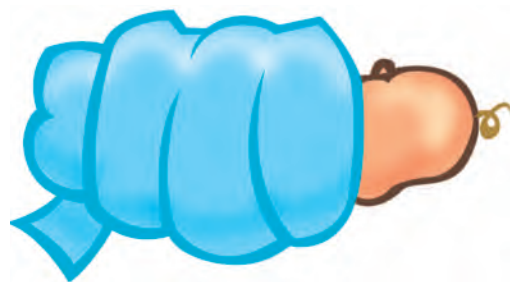
(Nawoum 1:7)

Bebe Moyiz



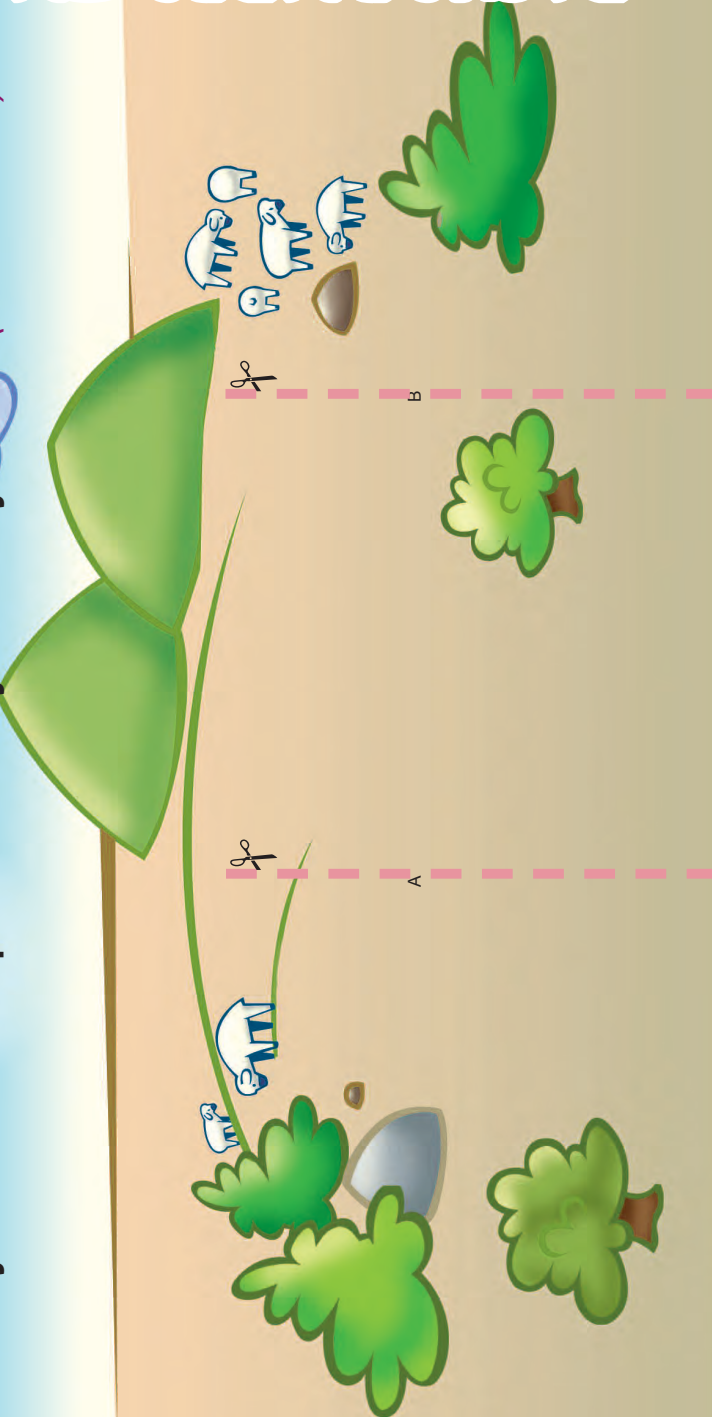
Enstriksyon: Koupe avèk swen uit lans papyè nan pati siperyè foto bebe Moyiz. Ede timoun yo mete sou tab la kat lans sou fòm vètikal. Aprè ranje lans ki rete yo nan fason orizontal, tankou yo montre li nan ekzanp lan. Ini lans yo ak kòl, pandan y'ap fòme yon ti panye, lese tèks la nan pati siperyè a. Kounye a se tan pou mete bebe Moyiz nan ti panye a.

Chè paran: Jodi a nou te aprann sou yon bebe ke yo te mete nan yon panye. Se te Moyiz. Bondye te pran swen li, nan menm fason an li pran swen nou. Ankouraje timoun yo Ke w'ap rakonte istwa bebe Moyiz pandan semèn sa a (Ekzòd 2:1-10).

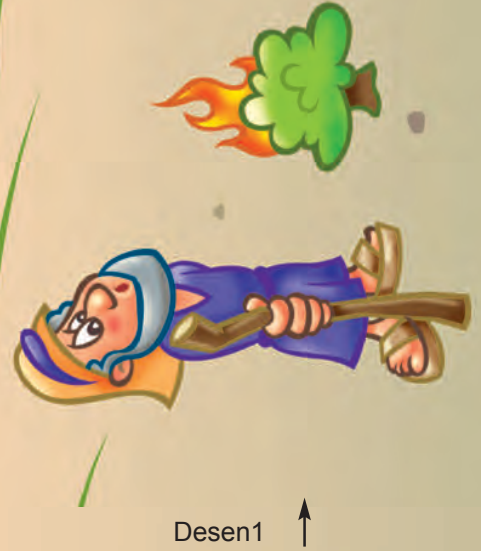


MOYIZ OBEYI BONDYE

Bondye nou an bon e pran swen sa yo ki konfyè nan li (Nawoum 1:7).



Moyiz obeyi Bondye. Mwen tou mwen vle obeyi Bondye.



Desen1 ↑



Desen1 ↑



Enstriksyon: Koupe sèn dezè a ak lans desen ke ou jwenn adwat la.

Fè dechire yo nan fason vètikal, kote ki endike lèt A ak B nan menm sèn sa a. Ede timoun yo:

1. Ensere lans desen sèn nan dezè a. tankou li montre nan ekzanp lan.
2. Kole ekstrèm lans desen an kote yo montre lèt A ak B.

3. Fè yon rapèl nan istwa bibliik la pandan w'ap lanse desen an, montre foto 1 nan premye lye e aprè 2 a.
4. Di yo nan ki fason ke yo kapab obeyi Bondye. Eksplike yo ke Bondye te pran swen Moyiz paske li te obeyi li. Nou kapab obeyi Bondye tou. Bondye kontan lè nou obeyi li.

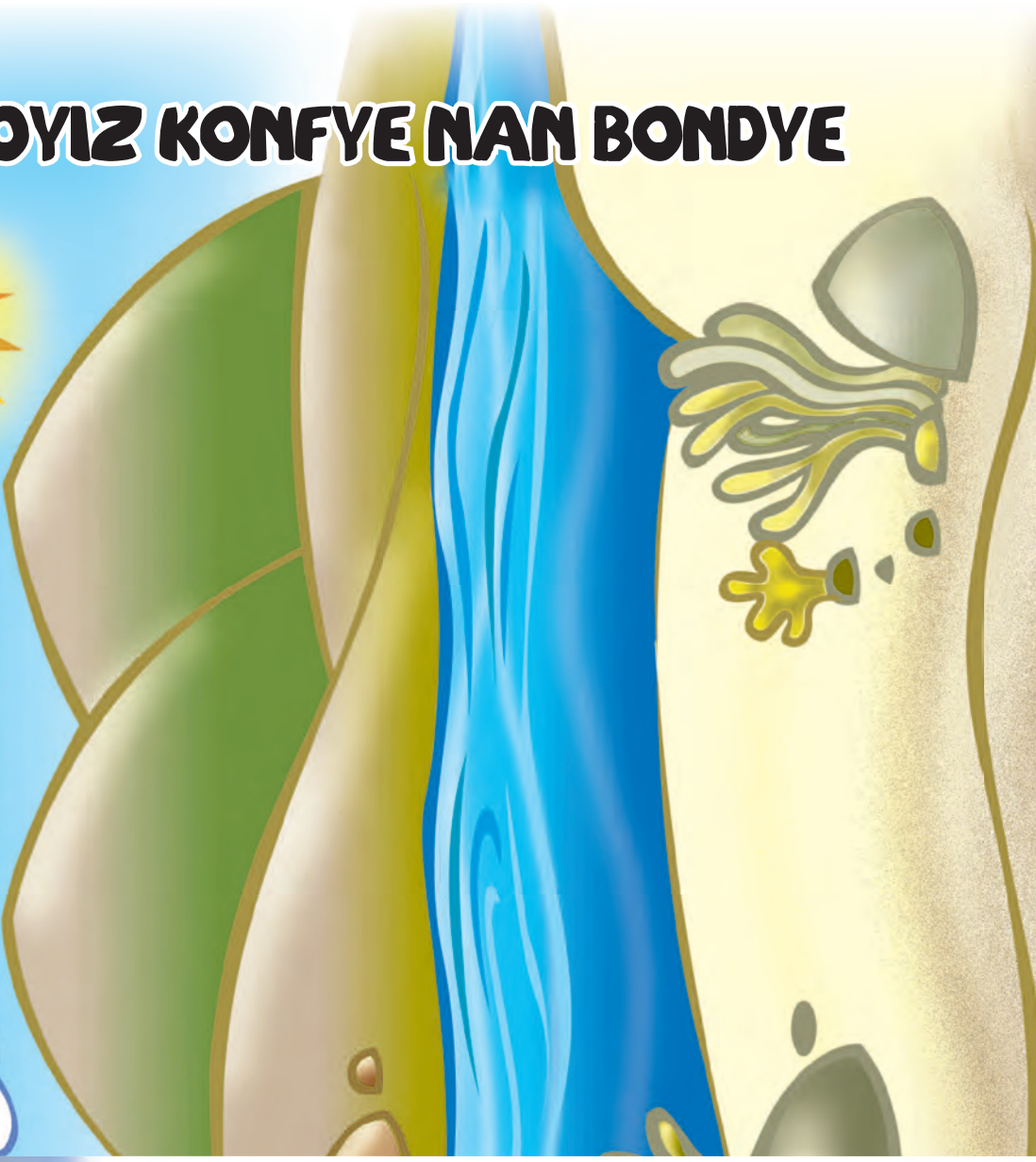
Chè patan:

Anime pitit ou
pandan w'ap rakonte
istwa sou "Moyiz ak
wonz Adan" (Egzòd

3:1-12).

Moyiz te obeyi
Bondye e nou
kapab fè li tou.
Pale ak pitit ou
nan obeyisans ak
Bondye e ki jwa
pou li lè nou obeyi li.

MOYİZ KONFYE NAN BONDYE





Enstriksyon: Koupe foto Moyiz yo, Izrayelit yo, lame ejiplè yo, ak baz koupa yo. Chak foto dwe kole nan pati enteryè nan yon baz koupa. Ede timoun yo ak dewa sa a. Aprè, mete foto lanmè sou sèn nan, e reprezante pasaj Izrayelit yo nan lanmè wouj, konsa lè dlo a kouvri lame ejiplè yo (konsilte ekzansp la). Pèmet timoun yo rakonte sa ke yo te aprann nan istwa biblik la. Raple yo ke Bondye te ede Moyiz ak Izrayelit yo lè yo tap kouri pou Farawon. Nou kapab konfyè tou ke Bondye ap ede nou nan sitiyasyon difisil yo, paske li renmen nou epi pran swen nou.

Chè patan:

Istwa jodi a nou jwenn nan Ekzòd 14:1-31.

Bondye te ede pèp Israyèl la travèse lanmè

wouj. Piti ou te aprann ke Moyiz te konfyè nan

Bondye, e ke nou menm nou kapab fè li tou.

Ede yo raple vèsè ki di: “Bondye nou an bon epi

pran swen sa yo ki konfyè nan li” (Nawoum 1:7).

Priye ansanm, bay remèsiman ak Bondye pou

pwoteksyon ak lanmou li.

MOYIZ KONFYE NAN BONDYE



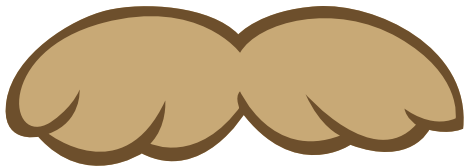
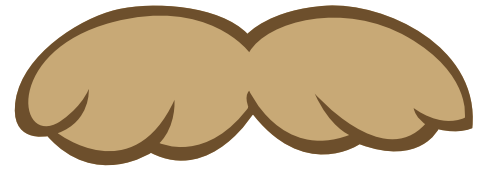
Enstriksyon: Koupe ak swen sis lèt epi mete yo sou tab la, nan yon fason pou desen yo dirije anba. Yo Chak ap pran de kat. Si desen yo egal, l'ap genyen de sa a, e konsa youn apre lòt. Nan finisman jwèt la, raple istwa jodi a ranje lèt yo nan lòd.

Chè paran:

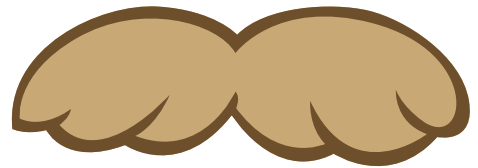
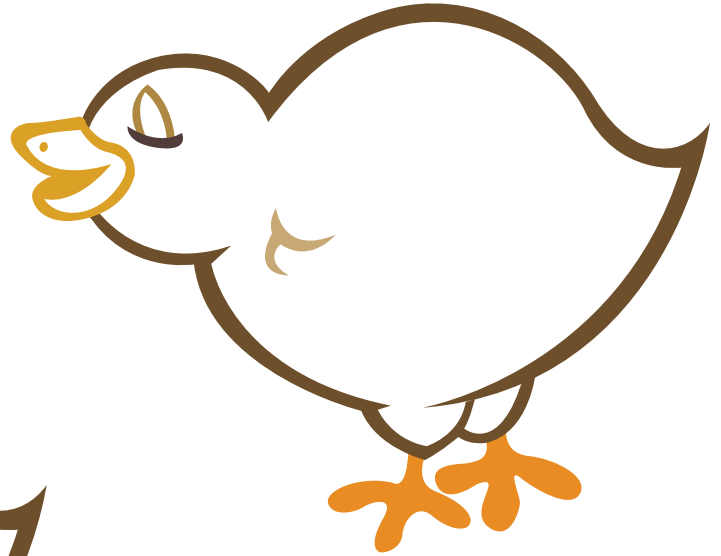
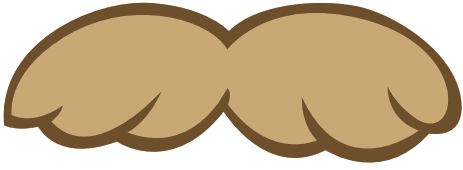
Mande pitit ou pou montre sa ke li te aprann jodi a nan klas la kote l'ap itilize jwèt pa kè. Poze kesyon an toutotou istwa bibliik Ekzòd la 15:22-27, pèp Israyèl jwenn dlo anmè.



BONDYE BAY PÈP LI A MANJE



Enstriksyon: Koupe foto zèl yo ak kal yo. Pèmèt ke timoun yo pentire zwazo yo. Avèk anpil swen, y'ap fè yon koupe vètikal anlè nan tèks bibliik la (gade ekzanp la). Ede yo entwodwi zèl yo nan koupi a ak mete yo nan mitan. Yo kapab kole kal yo nan de baton oubyen palèt jele pou yo kapab tankou ti maryonèt piti. Si yo prefere li, yo kapab vire toutotou salon an avèk zwazo ki fini yo pandan y'ap repete tèks pou aprann nan.



JOZAFÀ VOYE MÈT YO AK PÀWOL BONDYE

Bib la

se yon liv espesyal.

Jozafa obeyi
pawòl Bondye.

M'ap obeyi pawòl ou

(Sòm 119:17)

MWEN
RELE:



Koupe epi double sou fòm woulo.



Woulo Jozafa a.



Chè Paran:

Pawòl lafwa nou pou kat semèn sa yo se: **Labib**. Se bèl pawòl k'ap ede pitit ou yo konprann plis sou siyifikasyon pawòl Bondye. Nou selebre ke **Labib** se yon liv espesyal ki pale nou sou Bondye, e ki ede nou konnen li plis. Itilize pawòl sa a lè w'ap pale ak pitit ou. Pale sou **istwa bibli**k favori yo.

MOYIZ RESEVWA PAWÒL BONDYE

LESON



**M'ap obeyi
Pawòl ou**

(Sòm 119:17)

BIBLI

se yon liv espesyal.

BIBLI

Pale nou de Bondye.

Kole isit la foto Labib la.

**ENWEN
RELE:**



**Sèlman
pou
Timoun yo**

1. *Rakonte istwa biblik favori ou ak kèk moun ki renmen ou anpil.*
2. *Aprè rakonte istwa Moyiz la ak kòmandman Bondye te ba li yo sou montay la.*



**Chè
Paran:**

Labib pale nou sou Bondye epi ede nou konnen li plis. Jodi a istwa biblik la se sou Moyiz ak dis kòmandman yo. Pitit ou te aprann ke Bondye te bay pèp li a lòd pou yo te kapab konnen kòman pou yo viv. Nou kapab obeyi kòmandman sa yo jodi a paske yo se **Labib**.

Ede pitit ou akonpli yo ak konprann yo.

JOZYAS LI PAWÒL BONDYE YO

se yon liv espesyal ki pale nou de Bondye.

Konbyen woulo moun k'ap ede wa Jozyas yo te jwenn?

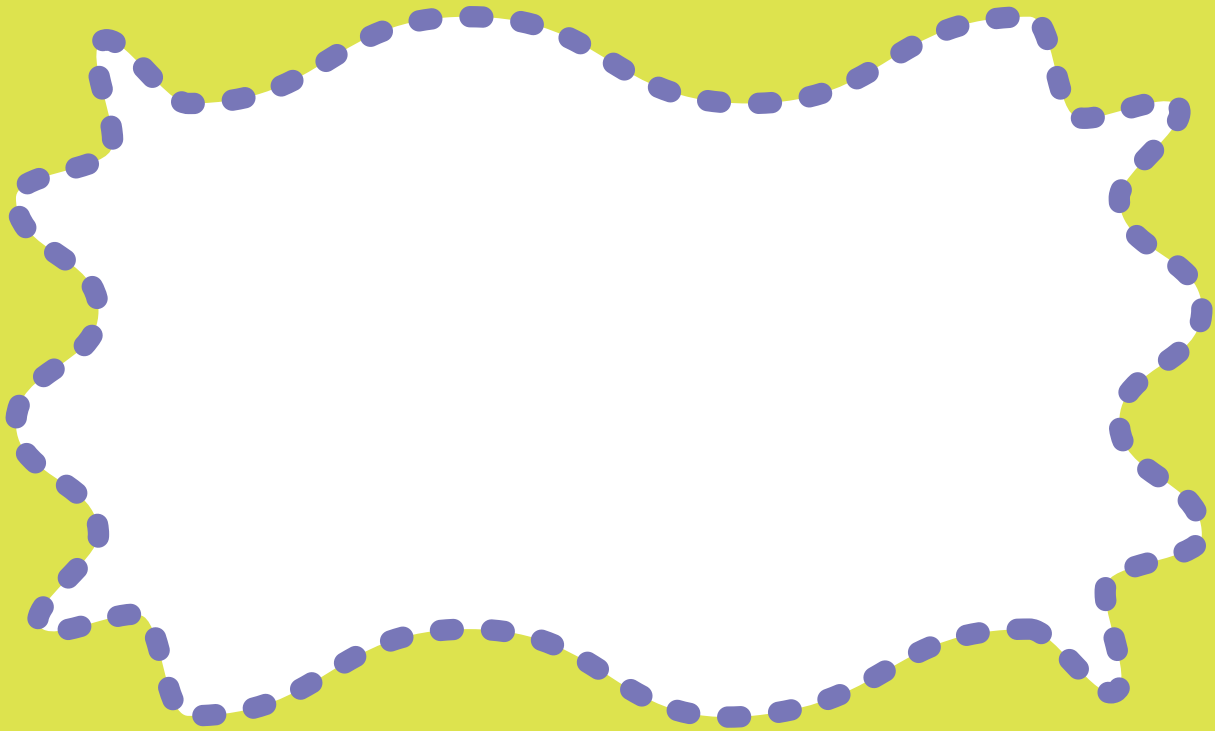
Konbyen woulo ou kapab jwenn nan tanp kraze sa?



MWEN
RELÈ:

Bibla

se yon liv
espesyal.



Bibla

pale nou de Bondye pou ede nou konnen li.

*Chè
Paran:*

Jodi a pitit ou yo te aprann ke Wa Jozyas te renmen Bondye epi te vle obeyi li (2 Kronik 34:14- 33). Mande timoun ou yo kòman asistan Wa yo te jwenn pawòl Bondye a nan tanp lan. Y'ap repete ansanm vèsè biblik: "M'ap obeyi pawòl ou" (Sòm 119:17).



JEREMI PWOKLAME PAWÒL BONDYE A

Bibla

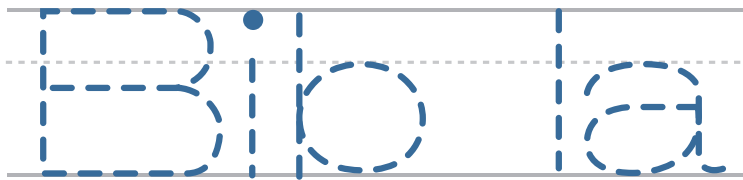
se yon liv espesyal.

M'ap obeyi
Pawòl ou.

(Sòm 119:17).



Ki liv espesyal ki ede nou konnen Bondye?



pale nou de Bondye.



Chè Paron:

Sa se dènye semèn kote “Bib la” ap pale sou pawòl lafwa. Kontinye itilize li nan konvèsasyon pitit ou yo chak jou. Poze yo kesyon sou istwa jodi a: “**Jeremi pwoclame pawòl Bondye a**” (Jeremi 36:1-10).

POUVWA BONDYE NAN JERIKO

MIRAY YO TONBE

A

Kole li nan B.

B

Bondye nou
an gran e
pouvwa li
gran.

(Sòm 147:5)

Bondye
gran e
puisan.

double

double

double

3



1



1



2

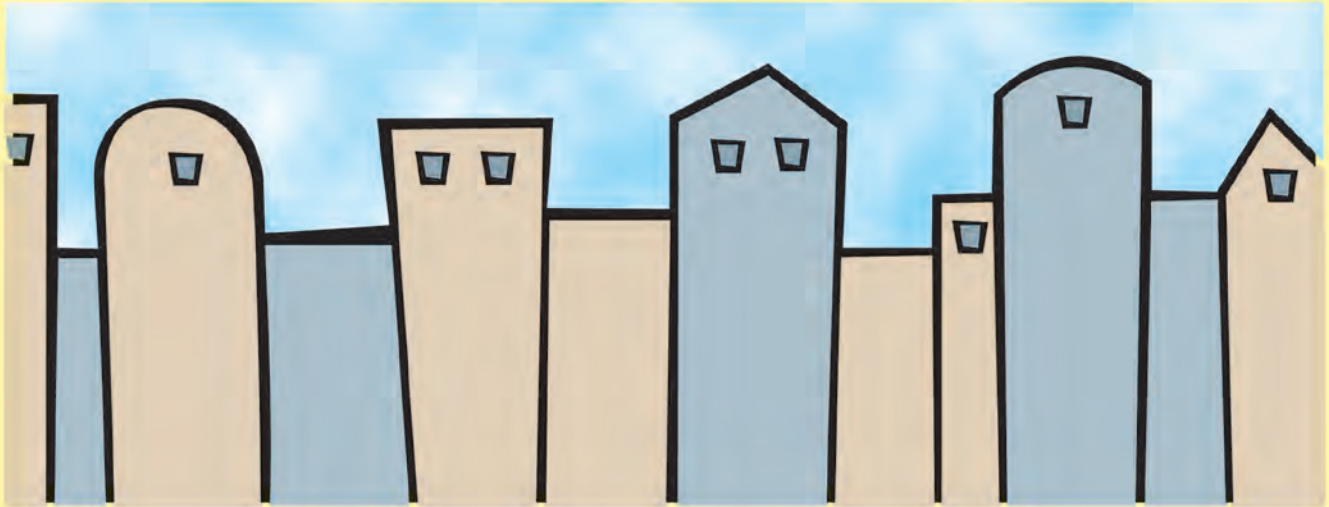
2

Bondye
gen

Pouvwá

3

MWEN
RELÈ:



Bondye
gen

Pouvwva



POUVWA BONDYE LÈ LAPLI PA TONBE



(Sòm 14:5)

Seyè non an nan pouvwa

Bondye gen

P O U V W A

MWEN
RELE:

Chè Patan:

Pawòl lafwa nou pou inite sa a se "pouwwa". Nou te aprann ke pouwwa Bondye imans. Bondye te itilize li pou ede Eli. Eksplike pitt ou ke Bondye te montre pouwwa li ak Eli paske li te renmen e obeyi Bondye.

Repase istwa biblik la ansanm ak pitt ou, itilize ilistrasyon sa a.

Ou kapab li pawòl yo pandan pitt ou ap nome foto yo.

Figi 1: Eli; figi 2: kobo; figi 3: Eli; figi 4: Eli; figi 5: solèy; figi 6: lapli



Bondye bay manje epi voye yo



Bondye te pran swen li



**Bondye te montre
lanmou li lè li**



te fè cho anpil epi pa te gen

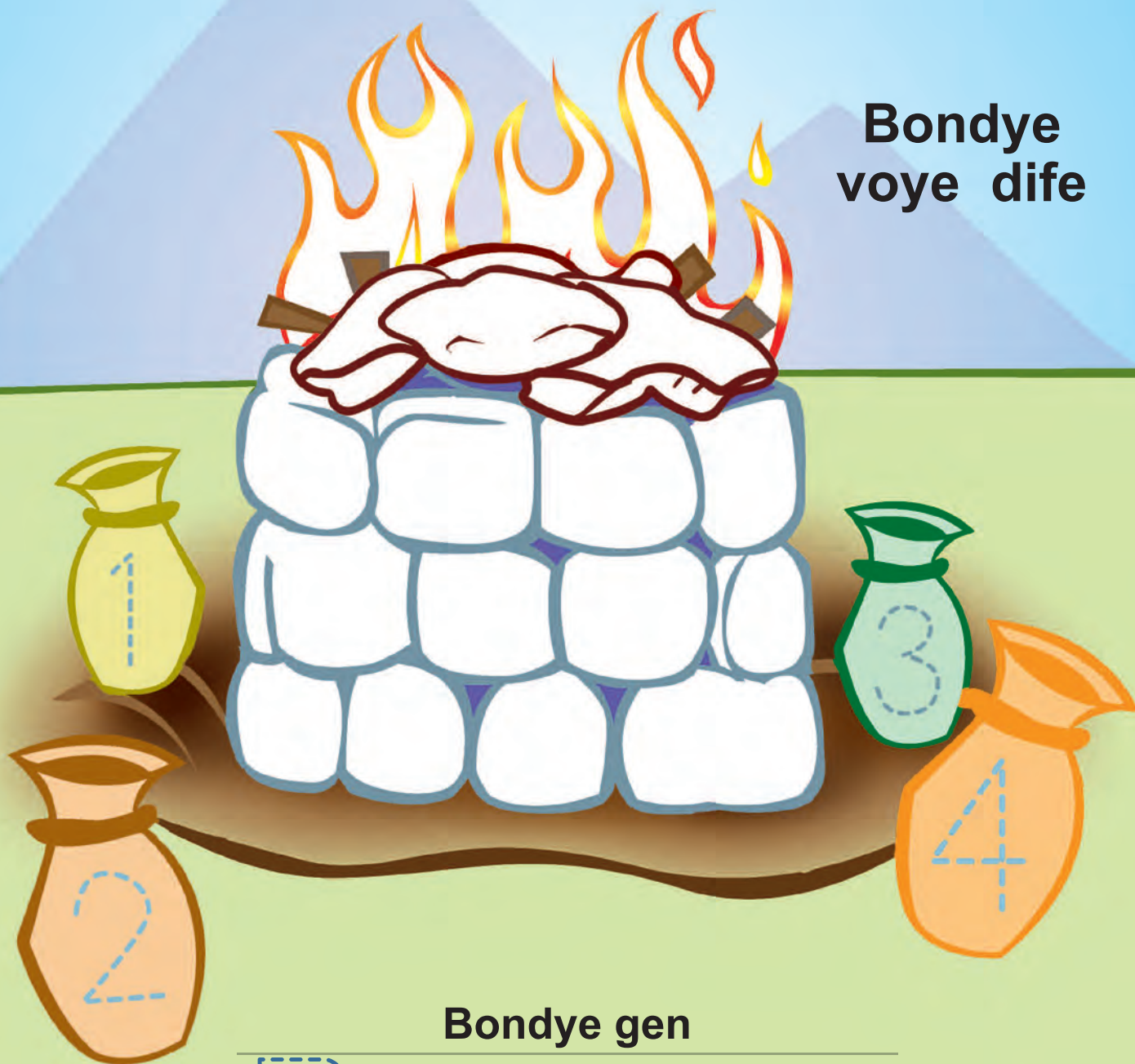


**Bondye
gen**

P
O
U
W
W
A

POUVWA BONDYE SOU MÒN KAMÈL LA

Bondye
voye dife



Bondye gen

Pouvwa

MWEN
RELÈ:

Bondye

nou

an

gran

e

Pouvwa

*Chè
Paran:*

Li gran

Pitit ou jodi a te aprann sou kòman Bondye te ede Eli bat pwofèt Baal yo. Bondye te voye dife nan syèl la ki te brile otèl Eli te prepare a, e tout moun te kwè nan mèvyè pouvwa Seyè a (1Wa 18:16-39).

Siyale chak flam dife, e repete ansanm ak pitit ou chak mo nan vèsè pou aprann nan. Ede li trase pawòl lafwa, e eksplike ke pouvwa Bondye enfini e li pa gen konparezon.



Pouvwa

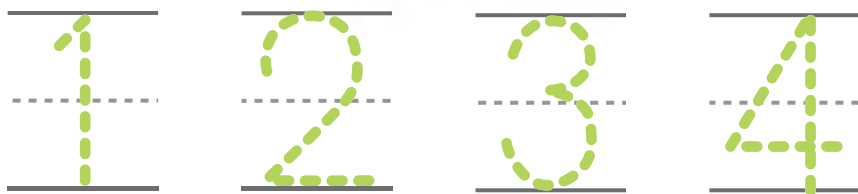
(Sòm 147:5)

POUVWA BONDYE NAN FOU DIFE A

LESAN



MWEN
RELÈ:



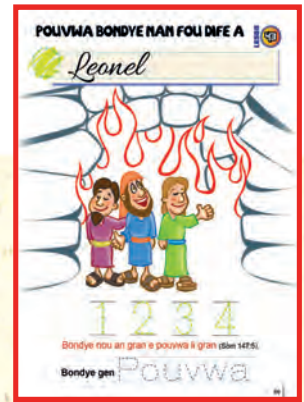
Bondye nou an gran e pouvwa li gran (Sòm 147:5).

Bondye gen

Pouvwa

Chè Paran:

Pandan jou sa a, pitit ou te aprann kòman pouvwa Bondye te libere Sadrak, Mesak ak Abèdnego nan fou dife a (Danyèl 3:8-28). Eksplike li ke Bondye pran swen li tou e pwoteje li jou apre jou.

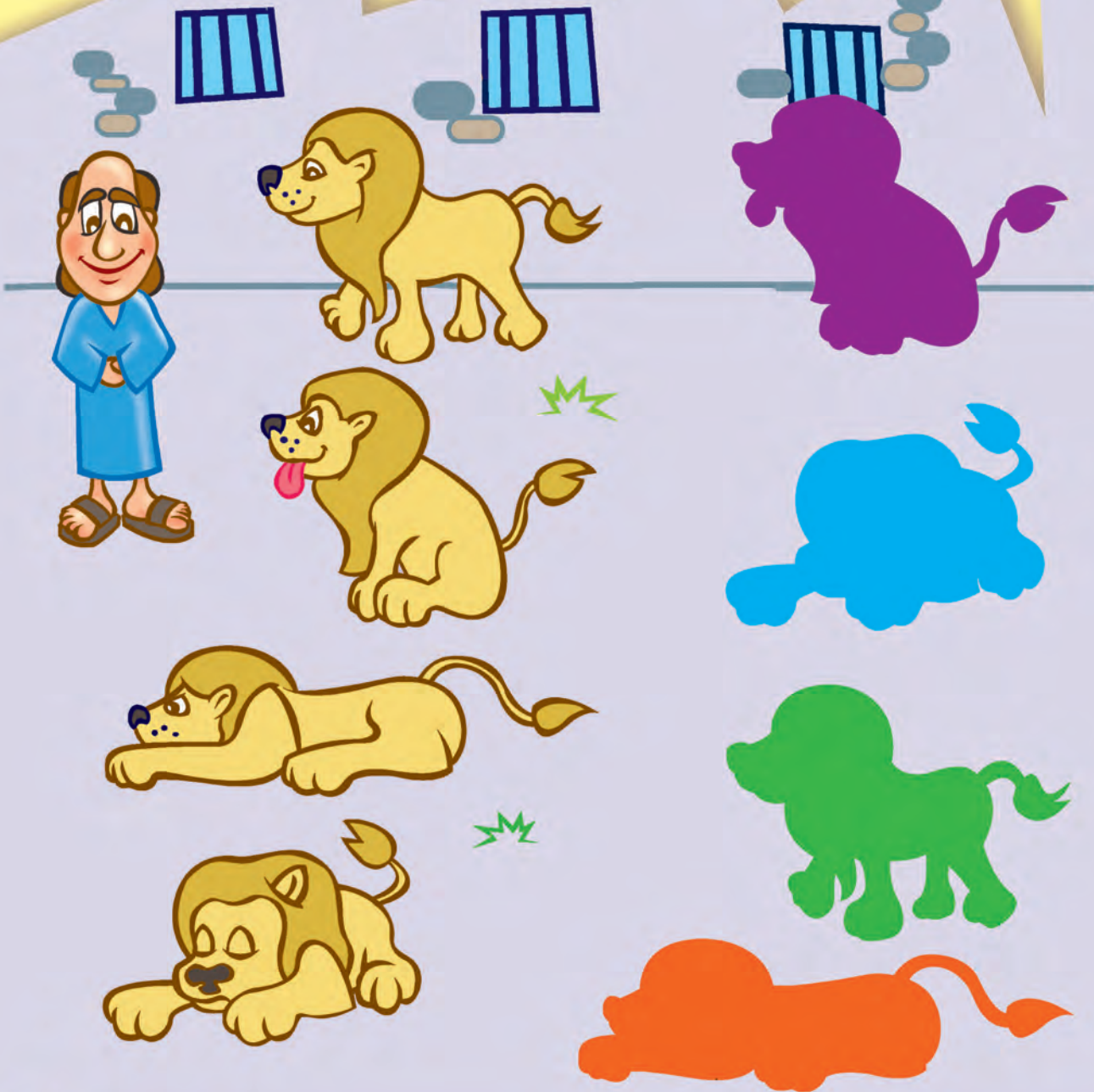


Fèmen nan yon sèk foto yo ke ou kwè ke yo pakap sipòte dife a. Raple ke Sadrak, Mesak ak Abèdnego te sipòte flannm cho yo paske Bondye te pwoteje yo. Bondye pi pisan ke nenpòt ki bagay.

POUVWA BONDYE AK DANYÈL NAN FÒS LYON AN

Bondye gen

POUVWA



MWEN
RELE:

Bondye te itilize

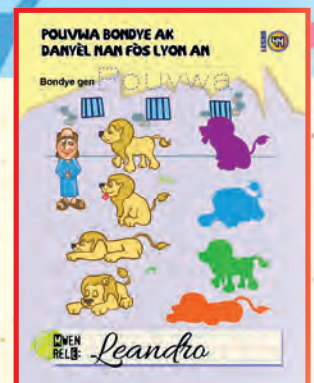
Pouvwwa

li pou sove Danyèl!

Fè desen yon Lyon ki gen je, nen, bouch epi tèt ak cheve

*Chè
Paran:*

Jodi a nou te aprann sou kòman pouvwwa Bondye te sove Danyèl nan fòs lyon an. Bondye te fèmen bouch zannimo yo pou yo pa te dechire li (Danyèl 6:1- 23). Repete ak pitit ou vèsè pou aprann nan e anime li konfyè nan Bondye lè li twouve nan sitiyasyon ki danje.



Yon disip

Jezi

Se yon moun ki
renmen Li e ki
pale lòt moun
de Li.

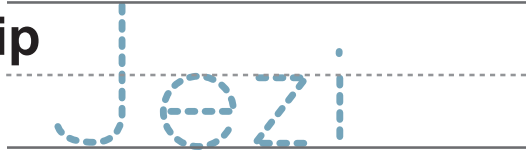


Pa kite yo anseye e anonse bòn nouvèl yo ke Jezi se
Mesi a. (Travay apot 5:42).

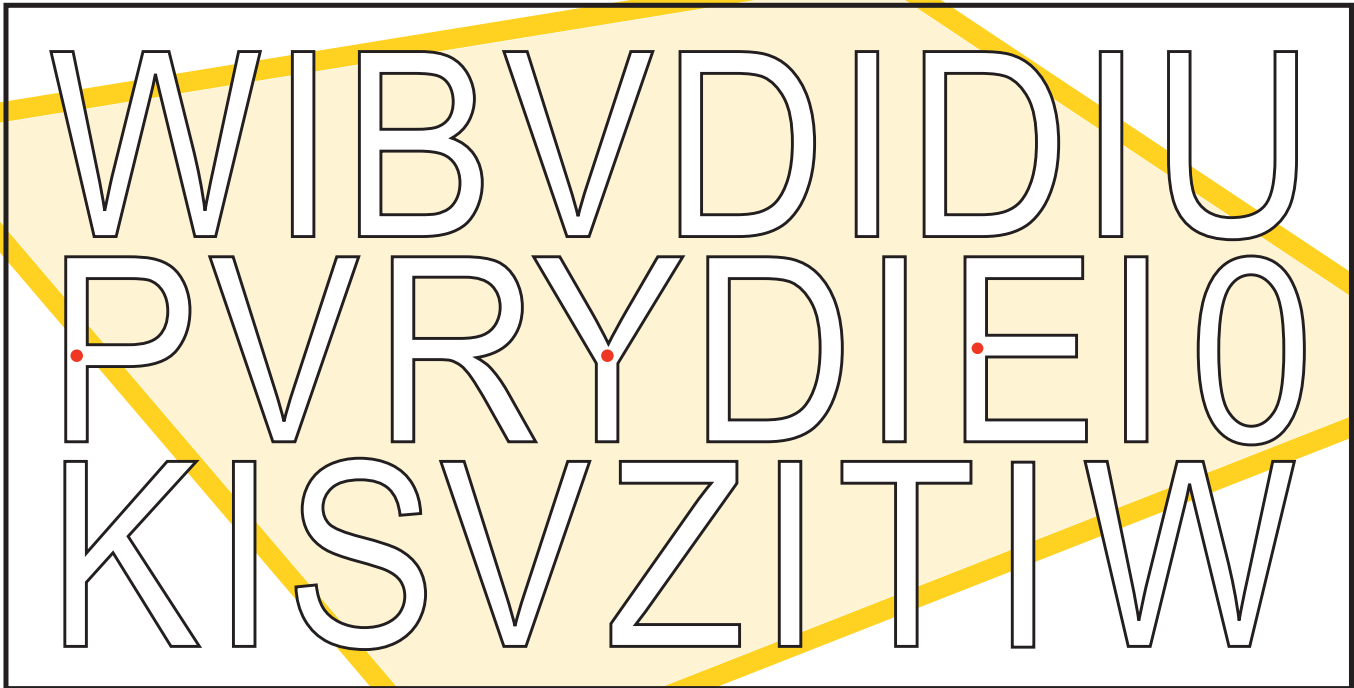
MWEN

RELÈ:

Kiyès ki disip



nan istwa biblik nou jodi a?



Bay koulè wouj lèt yo ak pwen e jwenn non kache a. Pentire ak diferan koulè rès lèt yo.

Nou menm tou nou kapab disip!



Jodi a pitit ou te konnen yon nouvo pèsonaj biblik: disip Pyè. Pawòl lafwa pou inite sa a se “disip”. Pandan leson sa yo pitit ou ap aprann kisa sa siyifi disip Kris atravè istwa yo sou lavi pyè. Pale ak timoun ou sou kisa sa siyifi swiv Kris, eksplike li ke yon disip se yon moun ki renmen Jezi e ki pale lòt de li.



PYÈ TE EDE YON NONM KOKOBE

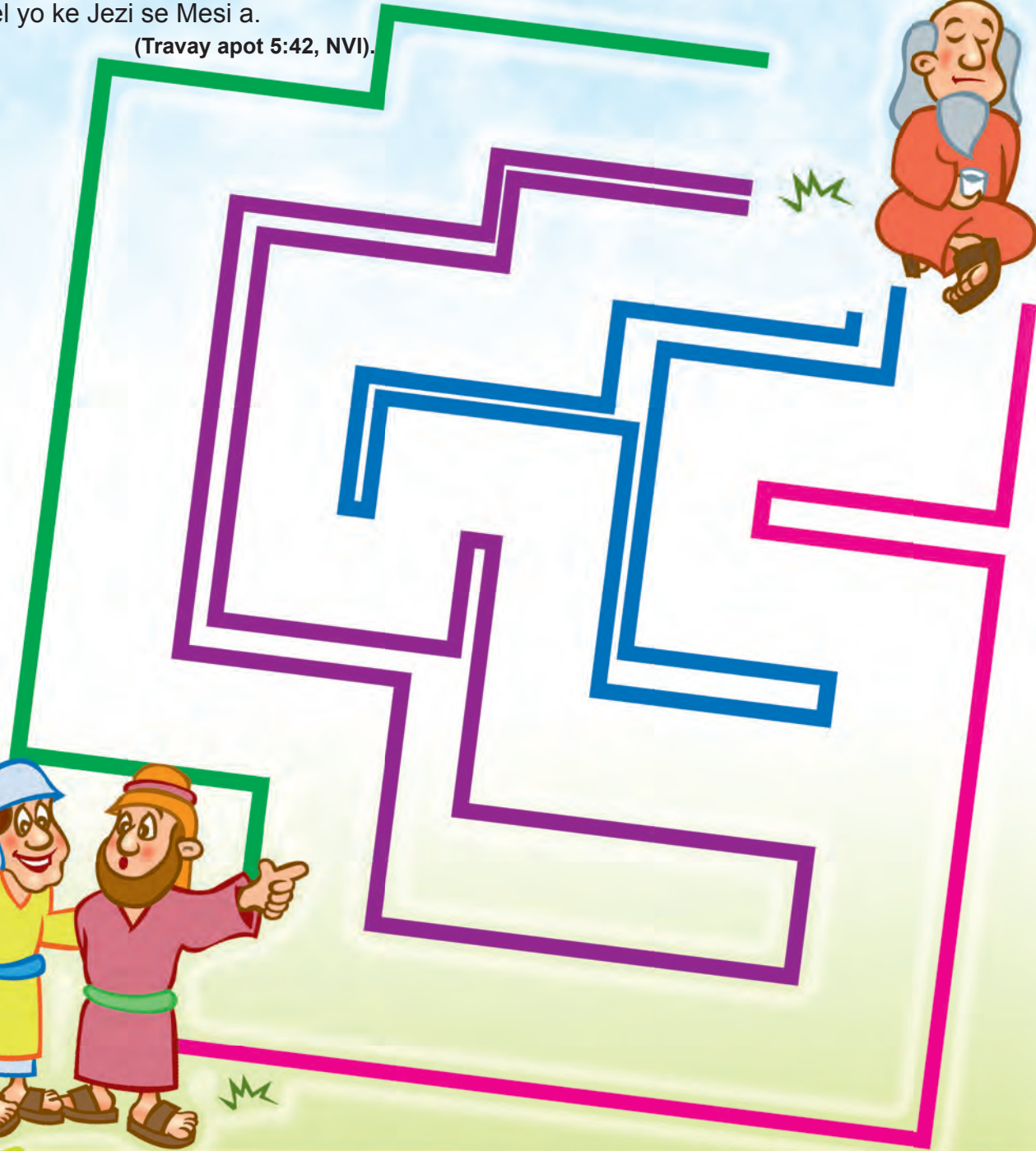


Pyè te yon disip

Jezi

Pa kite yo anseye e anonse bòn
nouvèl yo ke Jezi se Mesi a.

(Travay apot 5:42, NVI).



MWEN
RELÈ:

Yon
disip

Jezi

se yon moun ki renmen
Li e ki pale lòt yo de Li.

Fè
desen
ou menm
menm.
Obsève
vizaj ou nan
yon miwa.
Kisa ou wè?
Ou se yon moun
enpòtan pou
Kris, li renmen ou.
Se konsa Pyè te fè
li, ou kapab pale lòt
yo sou zanmi ou Jezi

*Chè
Paran:*

Jodi a pitit ou te etidye kòman Pyè te geri yon nonm ki pa te ka mache e li te ba li mesaj levanji la. Pyè se te yon **disip Jezi** e li te vle pale tout moun sou Mesi a. Mande pitit ou pou rakonte istwa bibliik la jodi a: Pyè geri yon paralitik nan pòt tanp lan.”

(Travay apot 3:1-10)



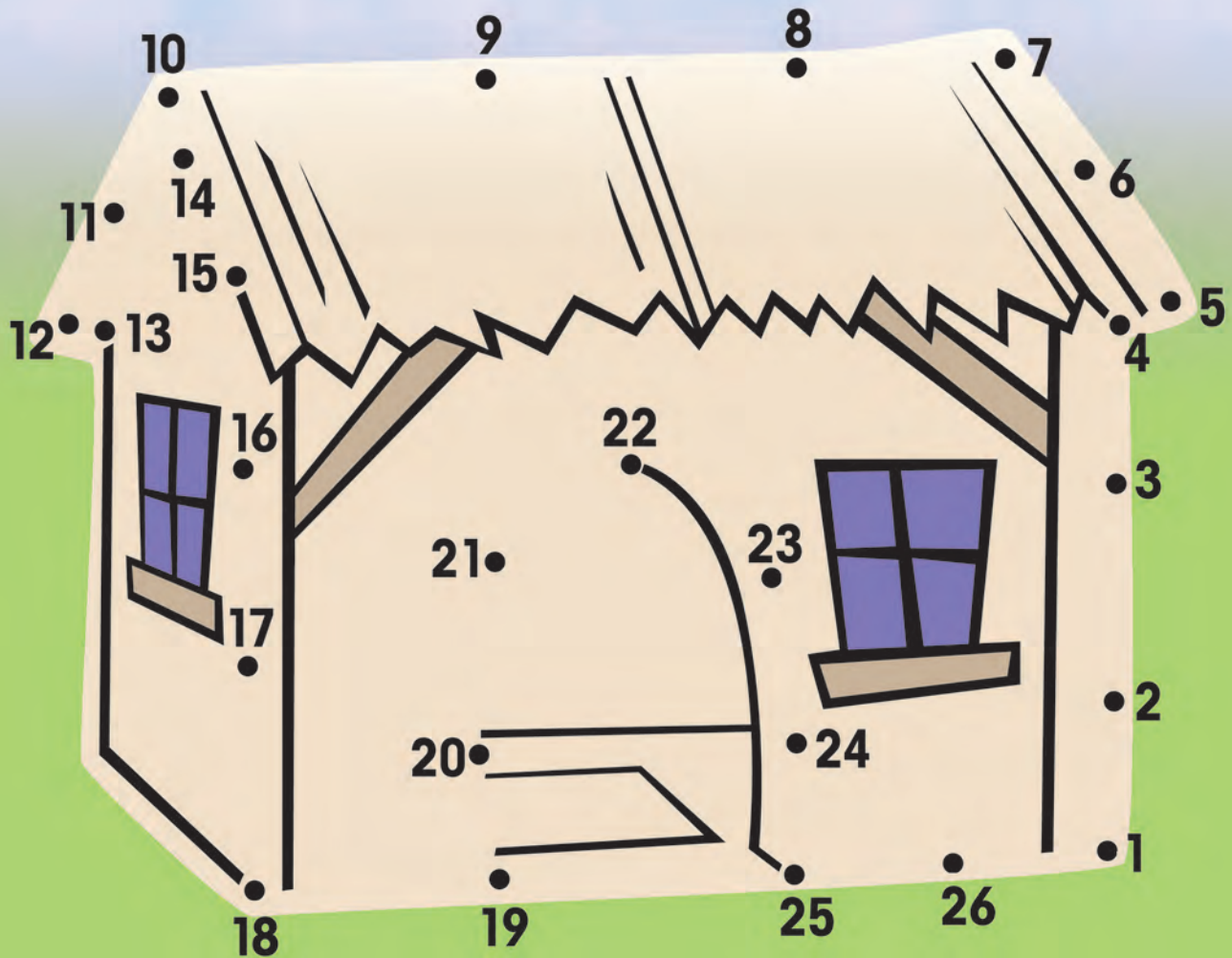
PYÈ RAKONTE BÒN NOUVÈL YO



Yon
disip

Jezi

se yon moun ki renmen
li e ki pale lòt yo de Li.

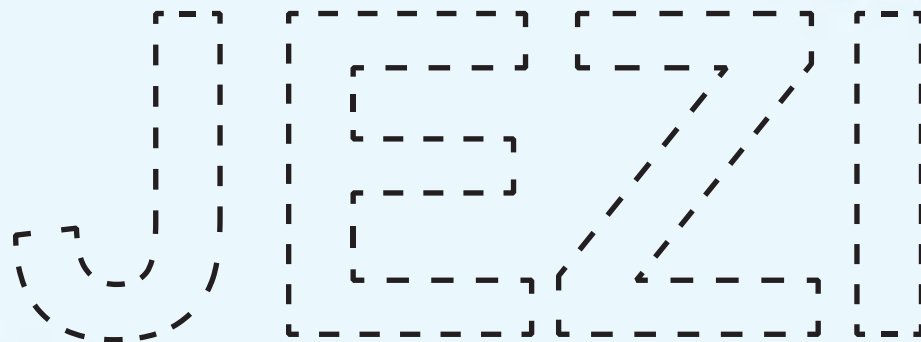


Pa kite yo anseye ak anonse bòn nouvèl ke Jezi se Mesi a.

(Travay apot 5:42, NVI).

MWEN
RELÈ:

Pyè te yon disip



Trase alantou
lèt yo J-E-Z-I ak
yon makè oubyen
yon gwo plim, e
dekore yo tankou jan
ou renmen li.

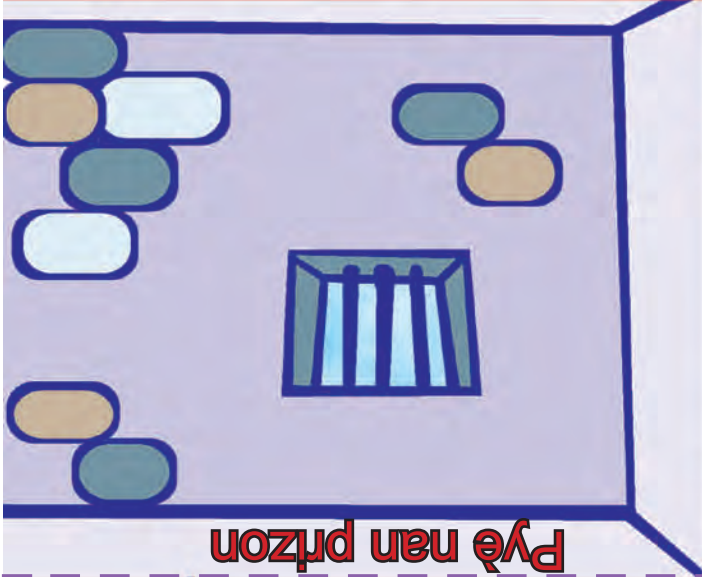
*Chè
Paran:*

Jodi sa a pitit ou te aprann ke lanmou Kris la se pou tout
moun. Mande li rakonte istwa a ke nou etidye jodi a:
“Pyè vizite yon kapitèn 100 sòlda ki te rele kònèy”
(Travay apot 10:1-2, 17-24, 28, 34-36).



ZANMI PYÈ YO PRIYE POU LI

1 Pyè se te dispip Jezi



Pyè nan prizon

4 Pyè te rasanble ak zanmi li yo



2 Zanmi Pyè yo te priye.



3 Bondye te voye yon zanj libere Pyè.

Koupe ak kole nan paj 1 ti liv sa.



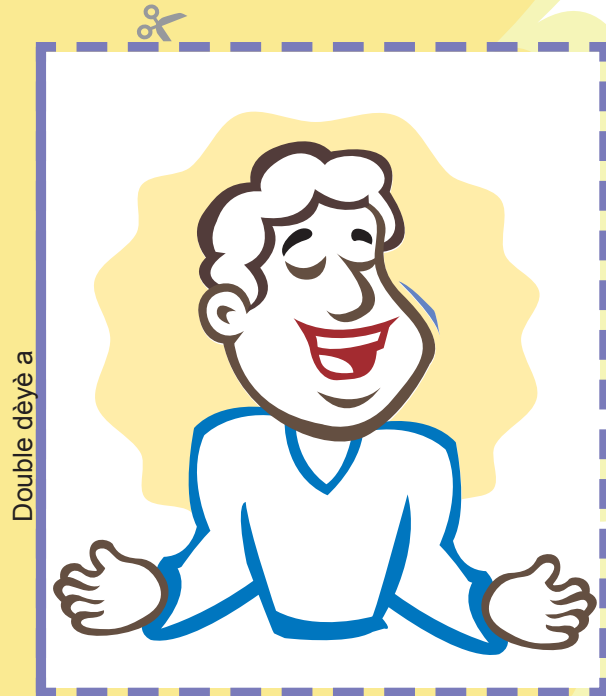
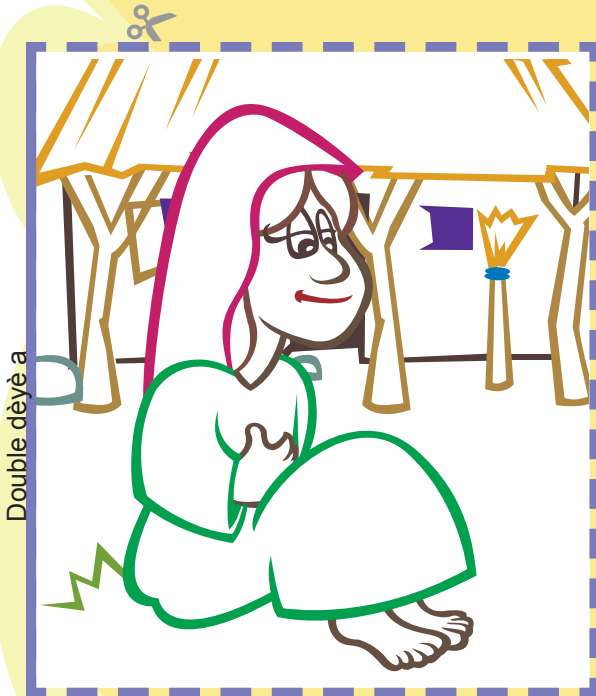
Koupe sèn nan, e double li pou liy pyentiye yo pou fòme yon ti liv (wè ekzanp la). Koupe foto yo, e ke timoun yo ap mete yo yon kote kòrèk selon relans bibliik la. Yo kapab kolorye li si yo vle.



Koupe ak kole yo nan paj 3 ti liv sa a



BONDYE PWOMÈT L'AP VOYE PITIT LI



Bondye te demontre ke li renmen nou lè li te voye nan mond lan Jezi, inik pitit li (1 Jan 4:9, BLA)

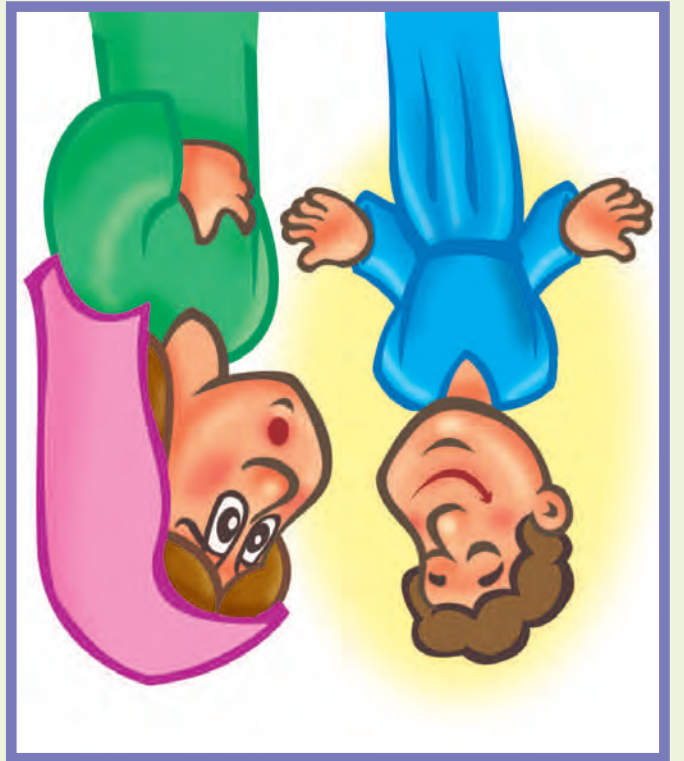
Double dèyè a



Enstriksyon: Koupe foto tablo yo. Ede elèv yo raple istwa biblik la pandan y'ap fè desen yo. Envite yo pentire foto yo ki pa gen koulè. Pandan y'ap reyalize aktivite sa a, y'ap repase tèks pou aprann nan.

Chè Paran:

Jodi a piti ou a te aprann sou selebrasyon dat Jezi te fèt la. Nou te etidye ke Bondye te pwomèt li t'ap voye Pitit li Jezikris, Mesi a. Nou selebre dat li te fèt la nan tan nwèl. Istwa biblik la pale nou de vizit ke zanj Gabriyèl te fè Mari pou ba li bon nouvèl ki te soti nan Bondye. Se limenm ki ta vin manman yon sèl Pitit Bondye a (Lik 1:26-35, 38). Pandan semenn sa a, pale ak pitit ou a de lanmou Bondye a, epi prepare l pou lajwa ak kè kontan ke nowèl la pote”.



BONDYE VOYE PITIT LI

Bondye te demoutre nou
lanmou li pou nou lè l te voye
Jezi sèl Pitit li a nan mond lan.

1 Jan 4:9

Non:

Jezi se
Pitit
Bondye a

BONDYE VOYE PITIT LI

LESAN

50B



Enstriksyon: Ede elèv yo koupe de sèk. Mete youn sou lòt, fè atansyon pou yo byen dwat nan liy nan. Sèk la ak vèsè biblik la dwe ale sou li nan foto yo. Aprè reyini yo nan mitan ak soutyen gòy papye a. Mande timoun yo fè viwonn sèk siperyè a, e raple yo istwa biblik la pandan w'ap itilize desen yo.

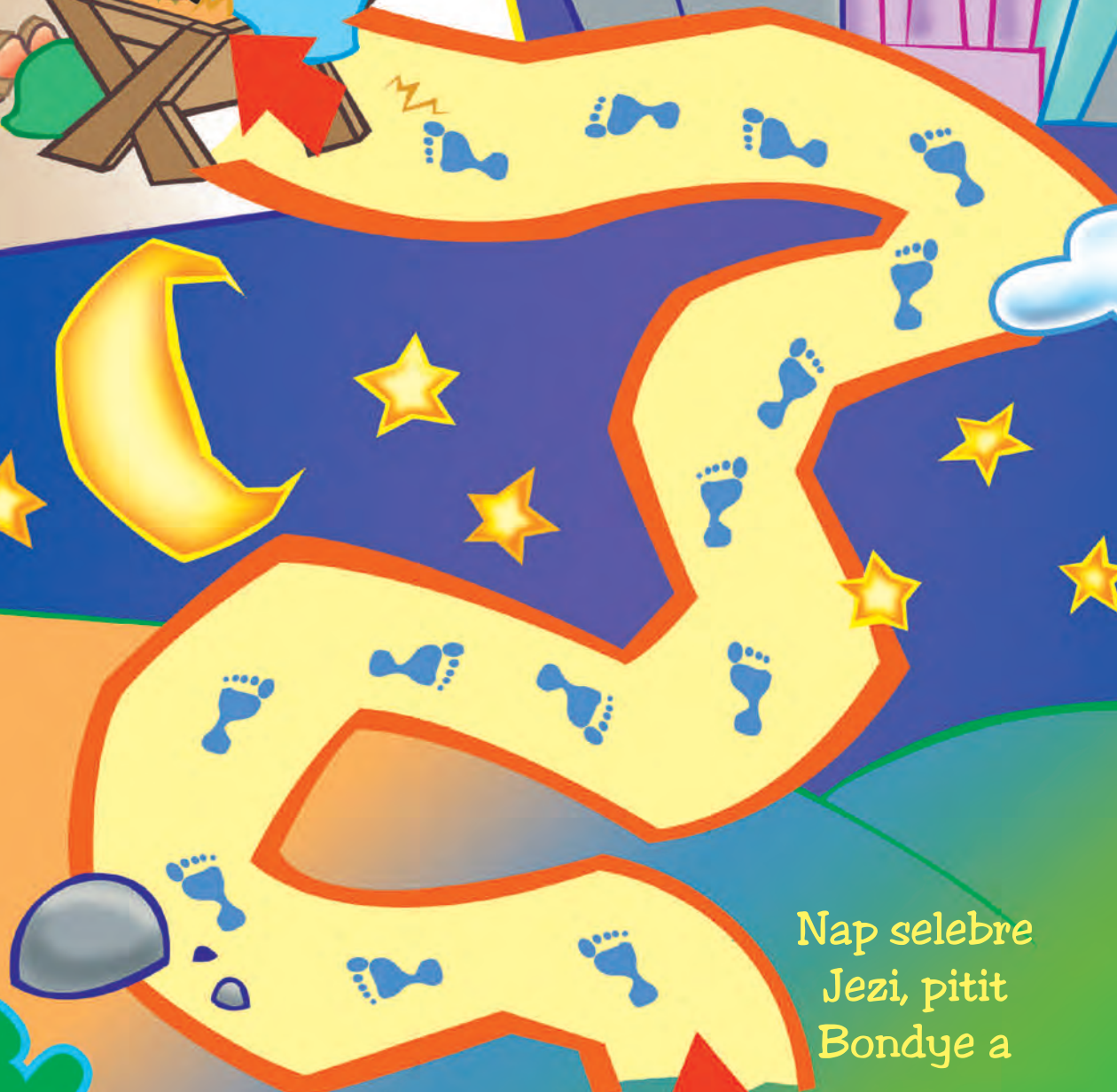


Pran nòt!
Ou bezwen
yon soutyen
gòy papye pou
chak timoun.

Chè Paran:

Jodi a pitit ou te aprann de vwayaj Jerizalèm lan ak nesans Jezi nan etab la (Sen Lik 21:1-7, 21). Di li ke Bondye renmen li anpil e pou tèt sa li te voye Jezi, inik pitit li. Raple li ke nowèl se yon moman espesyal kote nou selebre e bay remèsiman ak Bondye pou nesans Jezi.

BÈJE YO AL WÈ JEZI

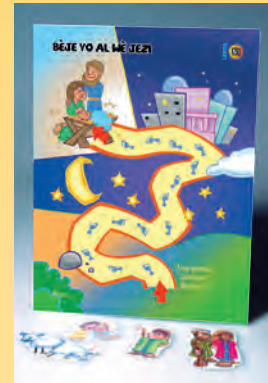


Nap selebre
Jezi, pitit
Bondye a

Non: _____



Enstriksyon: Bay elèv yo foto zanj yo, bèje ak mouton yo. Di yo pou kolore yo epi koupe yo. Aprè remèt fèy aktivite yo ak kòl ki sifi. Envite yo rekonstwi istwa bibliik la, pandan y'ap kolore foto yo nan chemen Bètleyèm. Fè itilizasyon foto yo ki kole nan fèy la, e kesyone yo sou kontni istwa a. Ekzanp: Daprè sa nou aprann jodi a, kisa bèje yo te fè? (Pèmèt yo reponn). Yo te kite mouton yo e yo te ale chèche bebe Jezi. Yo te emosyone anpil pou sa zanj yo te rakonte yo.



Chè Paran:

Jodi a pitit ou te aprann sou jwa bèje yo lè yo te tande bon nouvèl nesans mesi a e, kòm yo te emosyone pou sa zanj yo de di yo a, yo te kouri al chèche bebe Jezi (Sen Lik 2:8-20). Semèn sa a selebre nwèl ansanm ak pitit ou. Prepare yon gato pou Jezi, e envite zanmi yo selebre nesans li. Raple ba li bon nouvèl yo ke Jezi pitit Bondye a!

SIMEYON ÀK ÀN WÈ PITIT BONDYE A

Chè Paran:

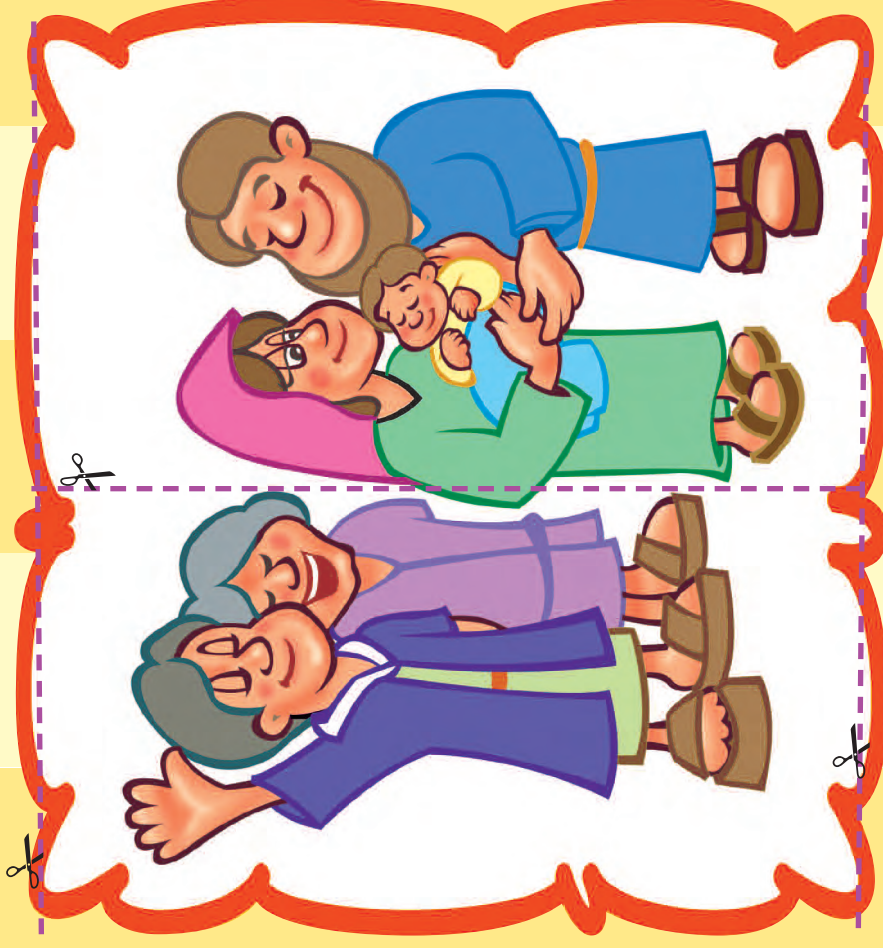
Nan leson sa a nou aprann kòman Simeyon ak Àn te adore Bondye pou pitit li Jezi (Lik 2:21-38).

Pandan w'ap selebre Nwèl ansanm ak pitit ou, eksprime atravè pawòl yo ak aksyon yo adorasyon ou ak Bondye pou kado ke li bannou atravè Jezikris. Jwaye Nwèl!

Enstriksyon: Remèt timoun yo fèy aktivite a. Ede yo sonje yon pòsyon nan istwa biblik la, pandan y'ap obsève desen Simeyon ak Àn nan tanp lan avèk bebe Jezi. Y'ap double fèy la an mwatye epi li tèks enprime a nan pati andedan an; repete li ansanm ak gwoup yo. Mande yo bay Bondye remèsiman, tankou An ak Simeyon te fè li. Envite yo desine nan ki fason y'ap remèsye yo menm ak Bondye pou pitit li Jezi.



*Nou remèsye Bondye
pou Jezi!*



**Simeyon ak Àn bay
remèsiman Bondye!**



**Mwen tou mwen bay
remèsiman a Bondye!**

**Bondye te
demontré
ke li
renmen nou
lè li voye
nan mond
Jan Jezi,
inik pitit li.**

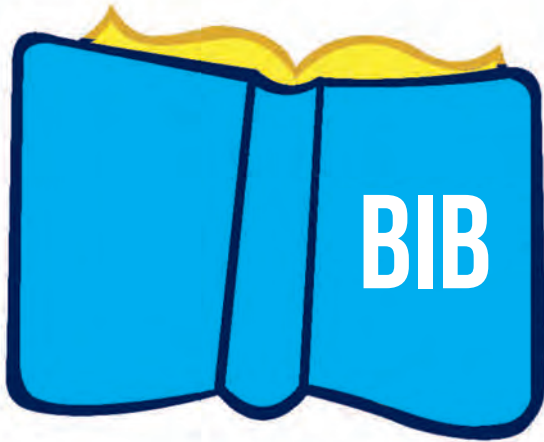
1 Jan 4:9



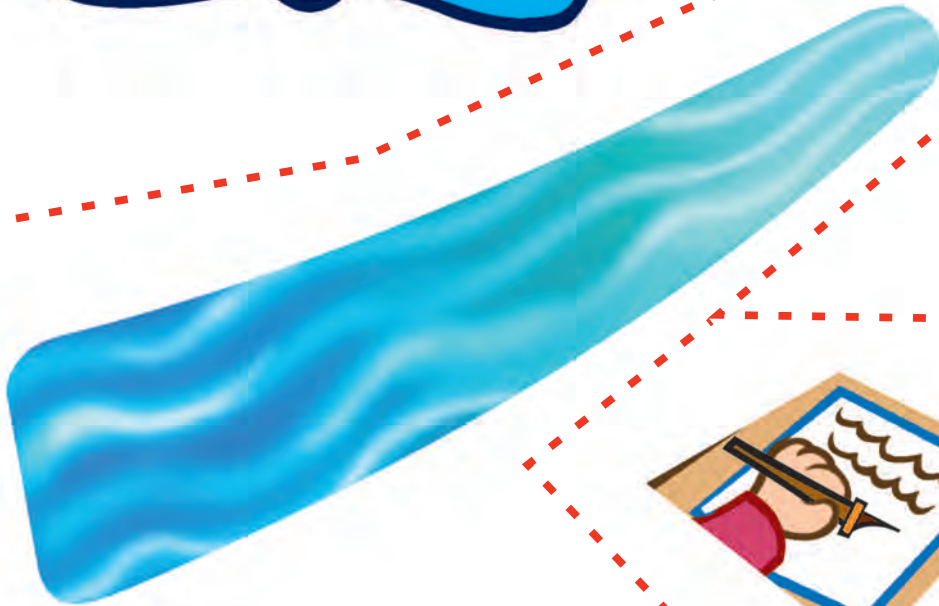
SEKSYON KOUPAJ ANE 1, PRESKOLÈ

Leson 40

Leson 37



Leson 43



Leson 39

Jozafa

Leson 41



Leson 36

Leson 22



Timote

Leson 10



Leson 10



Leson 10



Leson 23



Leson 24



Leson 16



Kole sou bourik la



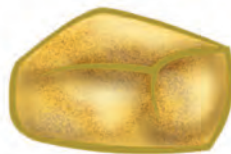
Leson 5



Leson 5



Leson 8



Koupe 12 pen yo epi kole yo nan 12 panye yo.

Foto
adisyonèl



Sa se
kòmandman
mwen: "Se pou
nou renmen youn
lòt , menm jann
mwen renmen
nou

inite III



Bondye te wè
tout sa li te fè
yo, te bon nèt
(Jenèz 1:31).



inite V

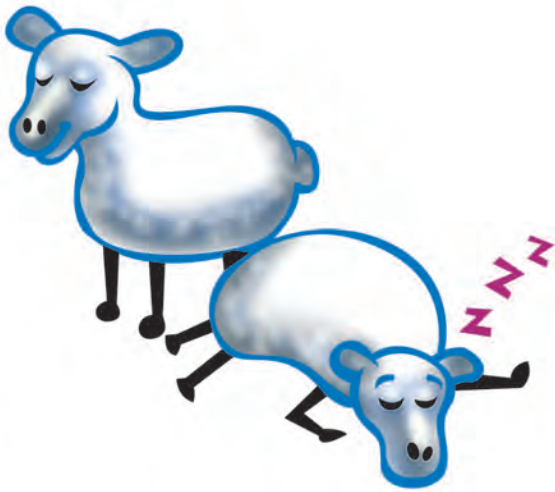


Abraram te byen
asire I ke Bondye
te gen pouvwa
pou I te akonpli
(Women 4 :21)

inite VI



Leson 51



Yo pa t sispann anseye ak preche bon nouvèl ke Jezi se Mesi a oswa Sovè a. (Travay 5 :42)

Bondye te voye yon sèl Pitit li a sou latè pou nou kapab gen lavi pa mwayen limenm. (1 Jan 4 :9)



Inite XI

Inite XII

Leson 1





Leson 19



FOTO
ADISYONÈL

Leson 17



Leson 20



Leson 28



Leson 29

Inite I

Inite II

Lage tout tèt chaje
nou yo ba li, paske
l'ap pran swen
nou.

(1 Pedro 5:7).

Ti bebe a te grandi
epi pran fòs.
(Lik 2 :40)

Leson 25

Rebeka

Leson 26



Inite VII

Men m'ap bannou
yon kòmandman: Se
pou nou youn renmen
lòt menm jan mwen
renmen nou.

(Jan 13:34).

Bondye nou an
bon e li pran swen
sila yo ki konfye
nan li

(Nawoum 1:7).

Pyè
Leson 45



Inite IV



Ou se Kris la,
Pitit Bondye
vivan an.
(Matye 16:16).

Nonm kokobe a
Leson 46



Inite IX



M'ap obeyi
koumandman w yo.
(Sòm 119 :17)

Pyè Kònèy
Leson 47



Inite X



Bondye nou an
gran, e pouvwa
li gran.
(Sòm 147:5).



Preskole

Liv sa a pral ede w aprann sou Jezi, de zanmi l yo ak lòt moun nan Bib la ki te obeyi Seyè a.

Swiv enstriksyon pwofesè ou epi pran plezi w ak kanmarad ou yo pandan w'ap dekouvri mesaj Jezi voye pou ou.

Pandan tout ane sa a ou ka rankontre chak semèn ak pwofesè ou ak zanmi yo pou aprann pandan w'ap jwe. Mande manman ak papa pèmision epi pa bliye orè reyinyon yo.

Jwi lib sa a!